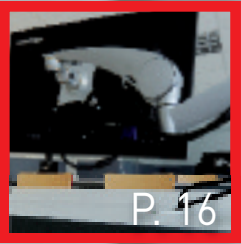


la Creuse

N° 64 > juin / juillet / août 2014



P. 16

ACTIONS

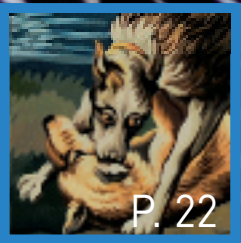
Du neuf dans les bâtiments départementaux



P. 20

NATURE

Visite virtuelle de la Maison de la Réserve



P. 22

RACINES

La chasse s'expose aux Archives

■ DOSSIER

Dans le quotidien de l'aide à domicile

page 7

INCLUS
DANS CE NUMÉRO,
PLAQUETTE
D'INFORMATION
« AIDE À DOMICILE »



La Chasse en Creuse

EXPOSITION & CONFÉRENCES
du 16 juin au 29 août 2014

Archives départementales de la Creuse

30, avenue Franklin Roosevelt - 23004 Guéret Cedex - Tél. 05 44 30 26 50 - <http://archives.creuse.fr>
Exposition ouverte : du lundi au jeudi, de 8h30 à 17h00 et le vendredi, de 8h30 à 16h00

VILLE DE
GUÉRET

MUSÉE
D'ART
ET D'HISTOIRE
DE LA CREUSE



GRAND
GUÉRET

BIBLIOTHÈQUE
MULTIMÉDIA
DE LA CREUSE



I DIAGONALES I

- LE SAVEZ-VOUS ? p. 4 - 5
UN AGENT / UN MÉTIER p. 6

I DOSSIER I

- LE MÉTIER D'AIDE À DOMICILE p. 7-13

I ACTIONS I

- LES CHANTIERS
SUR LES ROUTES DÉPARTEMENTALES p. 14-15
- DU NEUF DANS LES BÂTIMENTS
DÉPARTEMENTAUX p. 16-17
- CG JEUNES :
FIN D'ANNÉE BIEN REMPLIE p. 18-19

I NATURE I

- VISITE VIRTUELLE
DE LA MAISON DE LA RÉSERVE p. 20-21

I RACINES I

- LA CHASSE
S'EXPOSE AUX ARCHIVES p. 22
- LES FICHES DU PATRIMOINE p. 23-24

I SORTIR I

- L'AGENDA p. 25-29

I LIRE I

- LES COUPS DE CŒUR DE LA BDC p. 30

I TRIBUNE LIBRE I

- POLITIQUE : l'expression des groupes p. 31

Proximité, efficacité

Nous vivons une époque où tout s'accélère. Pour le meilleur et pour le pire. Tout s'accélère et me conduit à me relire, d'un éditorial à un autre. Dans le précédent numéro de votre Magazine de la Creuse, il y a quelques semaines à peine, je concluais ainsi mon propos consacré à nos difficultés à boucler le budget 2014 : « Demain, peut-être, le législateur décidera que les départements font ci et ne font pas ça, et nous respecterons la loi. En attendant, nous respectons le cadre d'aujourd'hui et mettons toute notre énergie à contribuer au développement de la Creuse, pour les Creusoises et les Creusois, ceux d'aujourd'hui et ceux de demain. »



Le législateur n'a pas encore tranché. La volonté qu'ont vos élus départementaux de servir au mieux ce territoire n'a pas changé. Mais voilà qu'en quelques semaines, le débat sur la réforme territoriale s'est emballé, sous la pression de ceux qui imaginent qu'il suffirait de supprimer les conseils généraux et de réduire le nombre de régions pour en faire de plus grandes, pour résoudre la question de la complexité de l'organisation territoriale française et faire de substantielles économies sur le budget de l'Etat.

Qui peut croire qu'on supprimerait les dépenses liées à l'entretien des routes, à la modernisation des collèges, aux transports scolaires, au versement des allocations individuelles de solidarités ? Qui peut croire qu'on gérerait mieux les transports scolaires à Boussac de Bordeaux, plutôt que de Guéret ? Dans un département rural comme la Creuse, le niveau départemental incarne la proximité dans l'action et l'efficacité, grâce à une réponse adaptée aux enjeux locaux. Les conseils généraux jouent un rôle de premier plan dans la solidarité et le maintien du lien social, dans l'innovation et pour l'avenir des territoires dans de nombreux domaines.

Le dossier que vous lirez dans ce numéro du Magazine de la Creuse, consacré au métier d'aide à domicile et à son organisation sur le territoire départemental, est aussi une bonne illustration de la pertinence des conseils généraux. Dans un contexte associatif parfois fragile, le Conseil Général de la Creuse est un partenaire actif des structures d'aide à domicile. Il veille à leur maintien dans de bonnes conditions et à la préservation des emplois qu'elles génèrent, pour garantir à tous nos concitoyens dépendants un égal accès aux aides auxquelles ils ont droit.

Il s'agit d'agir tout à la fois dans l'humain, le social et l'économie. Et cela se fait à l'échelon départemental.

Bonne lecture,

Jean-Jacques LOZACH

Sénateur de la Creuse
Président du Conseil Général

la Creuse
LE MAGAZINE

Numéro de Juin/Juillet/Août 2014.

Magazine édité par le Conseil Général
Hôtel du Département - BP 250
23011 GUERET Cedex
Tél. : +33 (0) 5 44 30 23 23
Fax : +33 (0) 5 44 30 23 29
Site Internet : www.creuse.fr

ISSN 1632-9864

Dépôt légal : à parution.

La réalisation de ce numéro du "Magazine de la Creuse" a coûté 0,11€ (0,65 F) par habitant.

Directeur de la publication : Eric JEANSANNETAS.

Responsable de la rédaction : Jean-Luc OZIOL.

Textes : Jean-Luc OZIOL, Delphine BONNIN,
Conservation du Patrimoine (fiches du patrimoine),
Bibliothèque Départementale de la Creuse (coups de cœur de la BDC).

Photos : Mathieu TJERAS, Conservation du Patrimoine
(fiches du patrimoine)

Maquette : Lydie VIALATOU.

Impression : Fabrégue Imprimeur
87500 SAINT-YRIEIX-LA-PERCHE.

Distribution : La Poste.

Tirage : 63.000 exemplaires.



POUR RECEVOIR
le Magazine de la Creuse

Le Magazine de la Creuse est distribué par La Poste dans toutes les boîtes aux lettres du département. Il peut arriver que vous ou un proche ne le receviez pas normalement. Dans ce cas, contactez-nous au Service Communication (05 44 30 23 13) en indiquant votre adresse.



DOMOLIM : MESURER L'IMPACT DE LA DOMOTIQUE

Depuis maintenant plusieurs années, le Conseil Général de la Creuse est engagé dans une prise en charge de la dépendance s'appuyant sur les nouvelles technologies, notamment à travers l'implantation d'outils domotiques à domicile. La Creuse a même été le département pionnier en la matière.

C'est ainsi qu'un ensemble de solutions incluant la téléassistance est disponible depuis 2010, dans le cadre du service Domo Creuse Assistance. Le pack domotique proposé par le Conseil Général comprend : la téléassistance, avec port du déclencheur en médaillon ou en bracelet ; des détecteurs de fuite de gaz et de fumée ; un détecteur de températures extrêmes ; un chemin lumineux (éclairage automatisé déclenché par détection de mouvement de la chambre aux toilettes, afin de prévenir des chutes liées aux déplacements nocturnes).

Près de 900 packs domotiques ont été installés depuis fin 2010, ainsi que 2.100 téléassistances simples.

De son côté, le CHU de Limoges s'est engagé dans une recherche biomédicale, appelée DOMOLIM, visant à étudier l'impact médico-économique de la domotique couplée à des systèmes de téléassistance sur la prévention des chutes à domicile des personnes en perte d'autonomie.

Le CHU et le Conseil Général ont donc conventionné pour conduire cette étude de 24 mois, portant sur un échantillon de 1.200 personnes. Elle sera menée sur les territoires de La Souterraine, Guéret, Aubusson et Bourgneuf.



AGRILOCAL23

Favoriser les circuits courts

www.agrilocal23.fr est une plate-forme Internet lancée par le Conseil Général afin de favoriser les productions locales via les circuits courts de commercialisation.

La politique départementale de développement durable des territoires constitue un des volets de la réflexion conduite dans le cadre de l'Agenda 21 du Conseil Général. La valorisation des productions locales au travers de circuits courts fait partie intégrante de cette logique. C'est pourquoi le Conseil Général, en partenariat avec la Chambre d'Agriculture et le Pays de Guéret, s'est lancé dans une expérimentation visant à lever les obstacles à l'émergence de filières et à fédérer l'ensemble des acteurs de l'offre et ceux de la commande publique.

La plate-forme Internet www.agrilocal23.fr, totalement gratuite pour ses utilisateurs et gérée par le Conseil Général, est dédiée à la mise en relation entre les producteurs et fournisseurs de produits agricoles et les acheteurs de la restauration collective. Développé par les départements de la Drôme et du Puy-de-Dôme, cet outil a séduit de nombreux conseils généraux qui ont souhaité rejoindre le petit groupe de départ. La Creuse est l'un des premiers à concrétiser : www.agrilocal23.fr est opérationnel dans le département depuis mars 2014.

Le Conseil Général de la Creuse a mis à disposition des moyens dans le cadre d'un partenariat avec le Pays de Guéret et la Chambre d'Agriculture de la Creuse : un chef de projet pour coordonner l'opération, ainsi que la mobilisation de ses services ; un temps partiel d'administratif pour faciliter l'utilisation proprement dite de la plate-forme ; enfin, une aide financière particulière aux cantines des collèges du territoire du Pays de Guéret pour les inciter à utiliser l'outil.

La plate-forme sera testée jusqu'en décembre 2014 sur le territoire du Pays de Guéret. L'expérience pourra se généraliser à l'ensemble du département à partir de 2015, si cela s'avère pertinent. ■

Et aussi...



INTERNET

www.tourisme-creuse.com pour bien vivre son été

L'été creusois est riche de manifestations les plus diverses. Que l'on soit touriste ou habitant du département, on peut tout savoir sur le site de l'Agence de Développement et de Réservation Touristiques de la Creuse, www.tourisme-creuse.com

TOUTES les fêtes et manifestations accessibles en seulement quelques clics sur votre ordinateur, tablette ou smartphone : c'est la proposition que fait l'Agence de Développement et de Réservation Touristiques de la Creuse (ADRT23), en invitant les touristes, mais aussi les Creusois, à aller sur le site Internet www.tourisme-creuse.com.

Cela fait des années que l'équipe de l'ADRT23 effectue ce patient et exigeant travail de réunir toutes les informations concernant les fêtes et animations qui rythment l'été, dans notre département. Petites manifestations locales ou grands rassemblements départementaux, peu importe : du concours de belote au festival de musique, des balades contées à la kermesse, des plus prestigieuses expositions aux vide-greniers, l'essentiel c'est le calendrier, qui rythme l'été en racontant toute l'énergie déployée par le tissu associatif creusois pour ne pas laisser une seconde de répit à l'ennui.

Traditionnellement, ce travail trouvait une traduction concrète, avec la publication, chaque année au printemps, d'une brochure intitulée « L'agenda de l'été », très prisée des acteurs du tourisme. L'heure est toutefois à la dématérialisation et l'ADRT23 propose exactement les mêmes informations, avec le même souci de l'exhaustivité, en s'appuyant sur l'Internet.

Que vous soyez tranquillement installé dans votre salon ou en balade à l'extérieur, devant votre ordinateur ou équipé d'un smartphone, ayez le réflexe www.tourisme-creuse.com. Vous aurez accès à tout ce qui anime le département. Sans oublier les restaurants, les activités, les sites touristiques, les hébergements, etc.. ■



TRANSPORTS SCOLAIRES : VITE, S'INSCRIRE

Le Conseil Général vous informe des modalités d'abonnement relatives au transport des élèves demi-pensionnaires et internes, ou usagers des lignes départementales régulières et/ou circuits, pour l'année 2014-2015. Les élèves ou usagers déjà inscrits pour l'année en cours d'achèvement recevront automatiquement un dossier pré-imprimé. Les personnes désireuses de s'inscrire doivent **demandeur un dossier, avant le 20 juin**.

Les pièces à fournir sont : pour tous les demandeurs, 2 photos d'identité récentes ; pour une première inscription, 1 photocopie de la carte d'identité ou de la page utile du livret de famille, 1 copie d'un justificatif de domicile, 1 photocopie de la carte d'identité du débiteur, 1 fiche de prélèvement automatique complétée et signée.

A noter que les tarifs annuels vont de la gratuité pour les élèves et étudiants handicapés et pour les demandeurs d'emploi, à 240€ pour un salarié (trajets domicile/travail).

INFO + : LES DOSSIERS D'INSCRIPTION DEVONT PARVENIR À LA DIRECTION DES TRANSPORTS AU PLUS TARD LE 18 JUILLET 2014. ILS DOIVENT ÊTRE RETIRÉS AVANT LE 20 JUIN, SOIT AUPRÈS DE LA DIRECTION DES TRANSPORTS (TÉL. : 05 44 30 27 23), SOIT EN LES TÉLÉCHARGEANT SUR LE SITE DU CONSEIL GÉNÉRAL WWW.CREUSE.FR, RUBRIQUE « INFOS TRANSPORTS ».



De la publication du marché à sa réalisation, Laurianne est l'interface entre commanditaires et entreprises.

UN AGENT – UN MÉTIER

Laurianne, facilitateur des clauses sociales

Laurianne exerce ses fonctions au sein de la Direction de l'Insertion et du Logement du Conseil Général. En toute logique : l'utilisation des clauses sociales dans les marchés publics est un outil d'insertion à part entière.

JURISTE en droit social, Laurianne a d'abord travaillé aux côtés des employeurs. Puis, elle a voulu donner un nouveau sens à sa toute jeune carrière professionnelle. « J'avais envie de mettre mes compétences au service de l'emploi », déclare-t-elle sobrement. En poste depuis mars 2013 sur le poste de facilitateur, elle se sent complètement intégrée dans cette direction dédiée à l'insertion des plus fragiles.

LUTTER CONTRE L'EXCLUSION

Les clauses sociales, appelées également clauses d'insertion, sont des dispositions du Code des Marchés Publics. Elles permettent à une collectivité, maître d'ouvrage, d'insérer dans un marché public des objectifs d'insertion en faveur de publics dits éloignés de l'emploi. C'est-à-dire réserver tout ou partie de certains lots à des personnes fragiles, en situation d'insertion ou de handicap.

« Tout peut se clausurer ! », assure Laurianne, consciente d'utiliser un néologisme quelque peu disgracieux. Par exemple, confier l'entretien des espaces verts à une entreprise adaptée employant des personnes handicapées ou exiger qu'un certain volume horaire d'un chantier soit réservé à des personnes en situation d'insertion. En intégrant des contraintes ou des obligations en la matière,

la collectivité a pour objectif principal de participer à la lutte contre le chômage et l'exclusion ; comme une contrepartie nécessaire à l'argent public investi. Mais la mise en place de ces clauses peut paraître complexe, aux entreprises comme aux collectivités. Le Conseil Général a donc fait le choix de créer un poste de facilitateur, pour permettre le développement de ces clauses sociales sur l'ensemble du territoire, en sensibilisant d'autres acheteurs publics (communes, communautés de communes ou syndicats mixtes). Pour cette action emblématique de l'Agenda 21 départemental en cours d'élaboration, comme du Pacte Territorial d'Insertion (PTI) signé avec différents partenaires et acteurs de l'insertion (Etat, Pôle Emploi, CAF, chambres consulaires, etc.), les débuts sont prometteurs. Laurianne est là à la fois pour expliquer et informer sur ce qu'est une clause sociale et comment la mettre en place, mais aussi pour accompagner les maîtres d'ouvrage comme les entreprises retenues dans la mise en œuvre de ces dispositions. Pour conseiller et pour rassurer. Bref, comme l'indique tout simplement l'intitulé de son poste, pour faciliter l'insertion des clauses sociales dans les marchés publics en Creuse. ■

INFO+ : LE POSTE DE FACILITATEUR DES CLAUSES SOCIALES EST FINANCÉ GRÂCE AU FONDS SOCIAL EUROPÉEN (FSE).

Professionnels du maintien à domicile

Rester chez soi le plus longtemps possible, c'est un souhait partagé par bon nombre de personnes dépendantes, en particulier les personnes âgées. Mais il ne prend toute sa réalité que par la présence sentinelle des aides à domicile qui veillent à préserver une autonomie bien fragile et maintiennent du lien social.

L'APA, MODE D'EMPLOI



Depuis 2002, l'Allocation Personnalisée d'Autonomie (APA) est versée par les Départements aux plus de 60 ans, sans condition de ressources, en fonction de leur degré de dépendance. Elle peut être attribuée dans le cadre d'un maintien à domicile (APA à domicile) comme dans le cadre d'un hébergement en établissement spécialisé quand cela est nécessaire (APA en établissement).

Le degré de perte d'autonomie est évalué par un travailleur médico-social selon une grille nationale et donne lieu à un plan d'aide personnalisé. A domicile, l'APA peut permettre le financement de différents services ou aides, en fonction des besoins des personnes : aide humaine ou technique, actions de prévention et de mieux-être.

Bien évidemment, l'APA permet de financer le portage de repas à domicile ou la rémunération des aides à domicile, mais également le transport accompagné et adapté proposé par Horizon Limousin Service, qui est une aide au déplacement, pour un rendez-vous médical ou pour faire des courses.

En matière de prévention l'APA peut également être mobilisée, qu'il s'agisse des prestations de l'association Domisiel (activités physiques adaptées, destinées à améliorer la condition physique et morale des bénéficiaires) ou des packs domotiques de Domo Creuse Assistance : composés d'une téléassistance avancée (traitement des alertes reçues et de appels convivialité), d'un chemin lumineux (automatisation de l'éclairage), de détecteurs de gaz ou de fumée, de détecteurs de température, ils sont destinés à éviter les accidents.

Pour toute demande d'APA, contactez l'UTAS (Unité Territoriale d'Action Sociale) de votre secteur :

- UTAS d'Aubusson 05 55 67 72 00
- UTAS d'Auzances 05 55 83 70 00
- UTAS de Bourganeuf 05 55 54 01 30
- UTAS de Bousac 05 55 82 07 00
- UTAS de Guéret 05 44 30 25 40
- UTAS de La Souterraine 05 55 63 93 00.



Un maillon in

Aux côtés de la famille et de l'infirmier, l'aide en charge des personnes en perte d'autonomie indispensable pour améliorer la qualité de la

DÉPARTEMENT le plus âgé de France et d'Europe, avec une part des plus de 65 ans représentant 30% de la population totale, le département de la Creuse est confronté aujourd'hui à des enjeux qui se poseront de manière tout aussi cruciale à d'autres, demain ou après-demain. Et qui préfigurent l'importante transition démographique à laquelle sera confronté l'ensemble du pays, avec l'avancée en âge de la génération des baby-boomers, nés après la Deuxième Guerre mondiale.

Refusant d'envisager nos aînés comme une charge pour les générations actives, le Conseil Général de la Creuse a fait le pari d'une autre approche de la vieillesse, en considérant qu'une politique volontariste de maintien à domicile des personnes âgées constitue aussi un véritable gisement d'emplois et de services. Bien développés en Creuse, les services d'aide à domicile, qui mettent le lien humain au cœur de la prise en charge des personnes âgées, en sont un bon exemple.

ACCOMPAGNEMENT QUOTIDIEN

Les premiers services d'aides ménagères sont nés dans les années 1950-60 pour éviter des hospitalisations inutiles et coûteuses aux personnes âgées isolées. Ainsi les associations d'aide à domicile proposaient des heures de ménage, financées par les caisses de retraite pour leurs ressortissants.

La mise en place de l'Allocation Personnalisée d'Autonomie ou APA (voir ci-contre) dévolue aux conseils généraux en 2002 a profondément changé le fonctionnement de ces associations. Avec ce financement, elles ont vu leur activité augmenter considérablement,



dispensable

à domicile est devenu un pilier de la prise en charge. Pour le Département, c'est un acteur en charge proposée.

leurs clientèles et leurs besoins ou attentes changer progressivement, et ont dû se professionnaliser peu à peu. La loi du 26 juillet 2005 relative au développement des services à la personne a renforcé encore cette nécessité.

Désormais placées sous l'égide du Département qui leur accorde une « autorisation de fonctionnement », les associations d'aide à domicile sont considérées comme des structures médico-sociales, dont les budgets comme les tarifs des prestations sont validés annuellement. S'appuyant sur l'action de la Caisse Nationale de Solidarité pour l'Autonomie (CNSA), un organisme d'Etat, le Conseil Général a également mis en place un programme départemental de modernisation, décliné dès 2009 en conventions avec chacune des associations. Différentes actions ont ainsi été menées pour promouvoir le métier d'aide à domicile, renforcer la formation des personnels, proposer des groupes de paroles, ou simplifier la gestion administrative. Pour le Conseil Général, la priorité est de garantir un égal accès de tous les Creusois à ces prestations que l'APA peut financer, et d'améliorer le service rendu aux plus fragiles sur l'ensemble du territoire.

Aujourd'hui, l'aide à domicile ne se cantonne plus aux tâches domestiques. Ses interventions sont destinées à rompre l'isolement des personnes âgées dépendantes, notamment en milieu rural. Elles relèvent d'une présence attentive et stimulante, complémentaire des soins médicaux et de l'affection des familles, parfois éloignées. C'est un métier d'accompagnement dans tous les actes de la vie quotidienne – ménage, courses, aide à la toilette notamment – dont le rôle est désormais reconnu par l'existence d'un diplôme d'Etat d'Auxiliaire de vie sociale. ■

EMPLOYER UNE AIDE À DOMICILE



Pour un particulier bénéficiaire de l'APA qui aurait besoin d'une aide à domicile, il existe différentes façons d'employer les intervenants. Plus complexe sur le plan administratif, le bénéficiaire peut employer directement l'aide à domicile : on parle de relation « **de gré à gré** ». Il doit assumer seul l'ensemble des obligations juridiques liées à sa fonction d'employeur : recrutement, contrat, charges sociales, congés payés. Il peut rémunérer cette personne à l'aide de Chèques Emploi Service Universel (CESU).

Lorsque l'on fait appel à une association d'aide à domicile, il existe deux modes d'intervention. Quand l'association intervient en **mode mandataire**, l'employeur reste le particulier bénéficiaire de l'APA, mais ce dernier est accompagné, conseillé. Au contraire, en **mode prestataire**, l'association d'aide à domicile est l'employeur des intervenants chargés des prestations à domicile. Elle gère le personnel et organise la continuité du service en cas de maladie de l'intervenant habituel. En raison de la simplicité et de la sécurité garantie par ce mode d'intervention, le recours à un service prestataire est le choix de la majorité des bénéficiaires de l'APA, puisqu'au total, sur les 1.257.042 d'heures de prestation réalisées en 2013, 62% l'ont été en mode prestataire, 23% en mode mandataire et 15% de gré à gré.



Une journée d'aide à dom

Extrêmement varié, le métier d'aide à domicile s'inscrit dans une relation privilégiée de la vie où l'on ne peut rester seul. Focus sur la journée de Florence, qui travaille



7h30 Première visite

En arrivant, Florence ouvre les volets et fait entrer la lumière dans la maison. « Bonjour Marcelle, bonjour Fernande », lance-t-elle joyeusement. Dans cette maison où elle vient matin et soir, Florence est la première visite de la journée.



8h00 Aide à la toilette

Florence aide les deux occupantes de la maison à faire leur toilette et à s'habiller, avant la visite de l'infirmier. Tour à tour, elle les accompagne à la salle de bain, et les aide à enfiler leur gilet ou à se brosser les cheveux.



9h30 Quelques courses avant de partir

« Il vous manque quelque chose, Marcelle ? », demande Florence qui connaît bien les habitudes de la maison. « On dirait qu'il ne vous reste plus d'oranges... Vous en voulez combien ? » A son retour, Marcelle l'attend pour un petit café, un temps de partage et d'échange qu'elles apprécient toutes les deux.



10h30 Un peu de ménage...

Changement de maison, changement de décor. Florence refait le lit, tout en prenant quelques nouvelles de la santé et du moral. Le travail ne se réduit pas aux tâches ménagères, loin s'en faut. L'aide à domicile, c'est quelqu'un à qui parler, qui accompagne et qui stimule dans les activités quotidiennes.



14h00 Tâches ménagères

« Alors, vous avez fait la vaisselle, vous avez débarrassé ? », demande Florence d'un ton taquin en arrivant. Elle nettoie la salle de bain et les toilettes, enlève la poussière sur les meubles, avant de passer le balai et la serpillière. « C'est toujours comme ça, aussitôt dit, aussitôt fait », commente Jean.



16h00 Conversations

Florence prépare le couvert et vérifie le plateau de fromages dont Jean est friand. Ensemble, ils regardent les fleurs écloses dans le jardin, partagent un macaron. « Quand je suis seul le week-end, que personne ne vient, c'est long », reconnaît pudiquement Jean.

icile

à l'autre, dans ce moment particulier en Creuse.



8h30 L'heure du petit déjeuner

Tout en bavardant, elle prépare le petit déjeuner, aide les deux sœurs à s'installer à table. En faisant chauffer le café, elle explique : « On fait tout : les courses, la vaisselle... Mais on apprend aussi plein de choses. La plupart des gens chez qui je travaille me donne une sacrée leçon de vie. »



13h30 En voiture !

Florence monte une nouvelle fois en voiture pour se rendre chez une autre personne âgée, la quatrième depuis le matin. Elle le reconnaît : « Notre métier est très varié, on s'adapte vraiment aux attentes des gens et à leurs besoins. Je ne suis d'ailleurs pas la même d'une maison à l'autre. »



17h30 Fin de la journée

En arrivant et en partant, Florence déclare directement et rapidement ses heures par téléphone. Ce dispositif a été proposé par le Conseil Général et la Caisse Nationale de Solidarité, dans le cadre du programme de modernisation des associations d'aide à domicile.

CE QU'ILS EN DISENT

Ils sont aides à domicile ou bénéficiaires de ces services. Morceaux choisis de ce qu'ils en disent.



Jean, 83 ans

« C'est un métier ! Et il faut s'adapter à chaque personne, à ses habitudes, qui peuvent être variables d'un lieu à l'autre. Je peine à me déplacer et je vis seul : j'apprécie cette aide pour le ménage et pour les courses. »



Marcelle, 85 ans

« Je me débrouille, je me débarbouille, mais je suis bien contente quand elle me donne un coup de main pour les pieds. Et quand quelque chose me manque, elle me fait les courses, me prend des oranges et du Gouzon. »



Robert, 88 ans

« Ce n'est pas beau de vieillir ! Pour l'instant, je me débrouille pour la toilette, je conduis encore, mais ce n'est pas moi qui pourrais continuer à faire le ménage, avec mes soucis de santé et d'articulation. »



Mireille, auxiliaire de vie sociale

« J'ai voulu acquérir plus de compétences, en me formant. Grâce à mon diplôme d'Auxiliaire de vie sociale, j'en sais beaucoup plus sur les différentes pathologies de la personne âgée, le handicap, le vieillissement. Et j'ai gagné en reconnaissance, notamment salariale. »



Jean-Jacques, en formation d'aide-soignant

« Le métier d'aide à domicile a été une étape pour devenir aide-soignant. Parce que j'avais le diplôme d'Auxiliaire de vie sociale, j'ai été pris sur dossier, sans concours. Et j'ai envie de poursuivre ma carrière au domicile des personnes âgées, c'est une vocation. »

Coordonnées et zones d'intervention des associations d'aide à domicile du département

CANTONS DE BÉNÉVENT ET LE GRAND-BOURG

ASSIF - Association Service Intérim Famille

8 place du Marché
23240 LE-GRAND-BOURG

Tél. 05 55 80 15 61

Fax 05 55 80 40 96

Courriel : assif@wanadoo.fr

Création : 1992

Heures réalisées : 86.263

Effectifs : 45

Personnes aidées : 539

CANTON DE LA SOUTERRAINE

AAD La Souterraine - Association d'aide à domicile de La Souterraine

5-7 rue Lavaud
23300 LA SOUTERRAINE

Tél. 05 55 63 75 91

Fax : 05 55 63 81 95

Courriel : aad.la.souterraine@wanadoo.fr

Création : 1965

Heures réalisées : 80.690

Effectifs : 63

Personnes aidées : 513

CANTONS DE DUN-LE-PALESTEL, GUÉRET ET SAINT-VAURY

ELISAD - Ensemble pour les Interventions et Services Aux Domiciles

1 rue du Docteur Rolland Lapine -
BP264 - 23006 GUERET CEDEX

Tél. 05 55 52 72 50

Fax 05 55 52 72 90

Courriel : contact@elisad.asso.fr -
www.elisad.asso.fr

Création : 1965

Heures réalisées : 242.646

Effectifs : 153

Personnes aidées : 1392

CANTONS DE BOURGANEUF, PONTARION, ROYÈRE ET SAINT-SULPICE-LES-CHAMPS

LABEL VIE

6 rue de l'Etang - 23400 BOURGA-
NEUF

Tél. 05 55 64 07 01

Fax 05 55 64 26 30

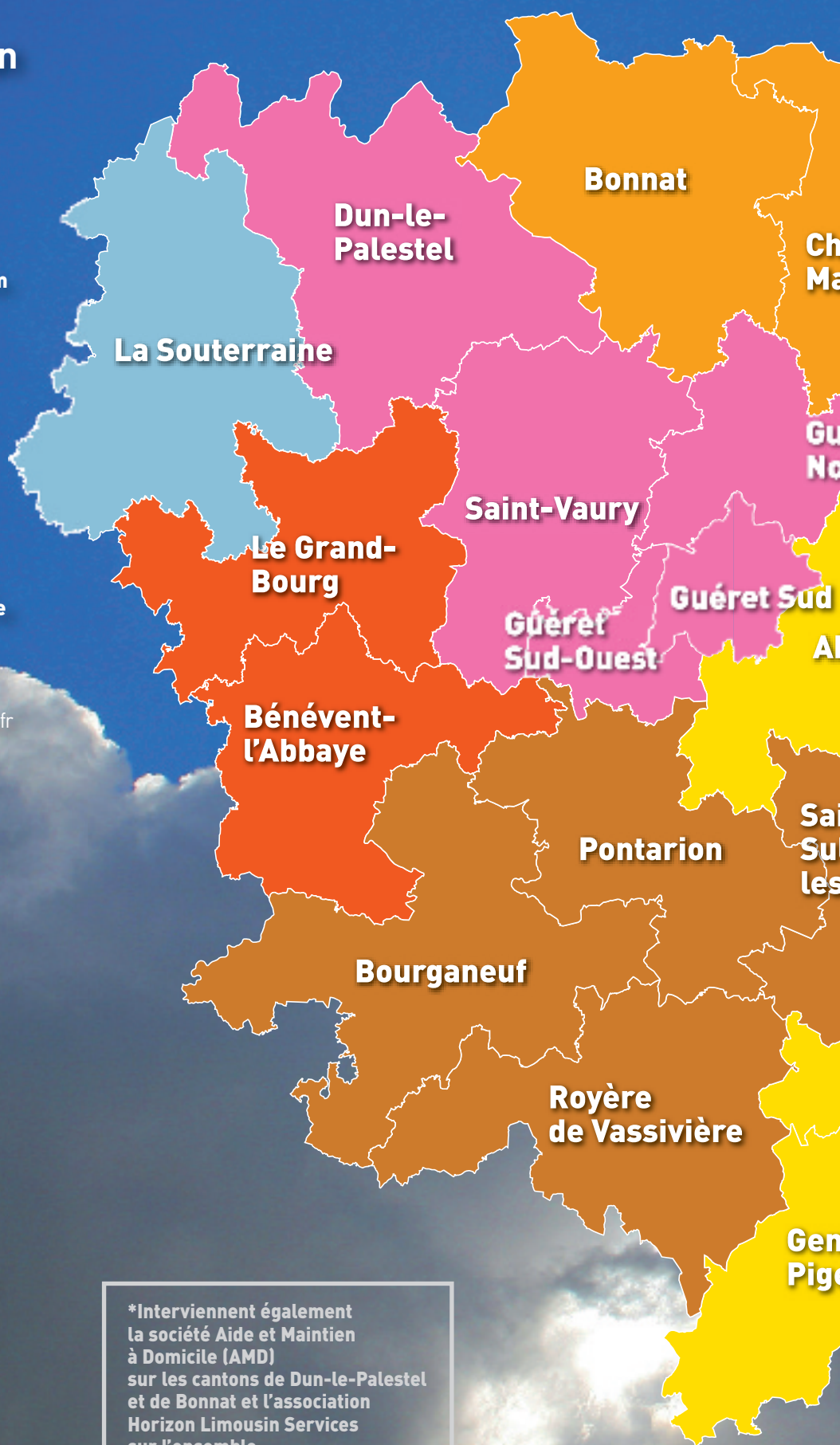
Courriel : aadbgf@wanadoo.fr

Création : 1965

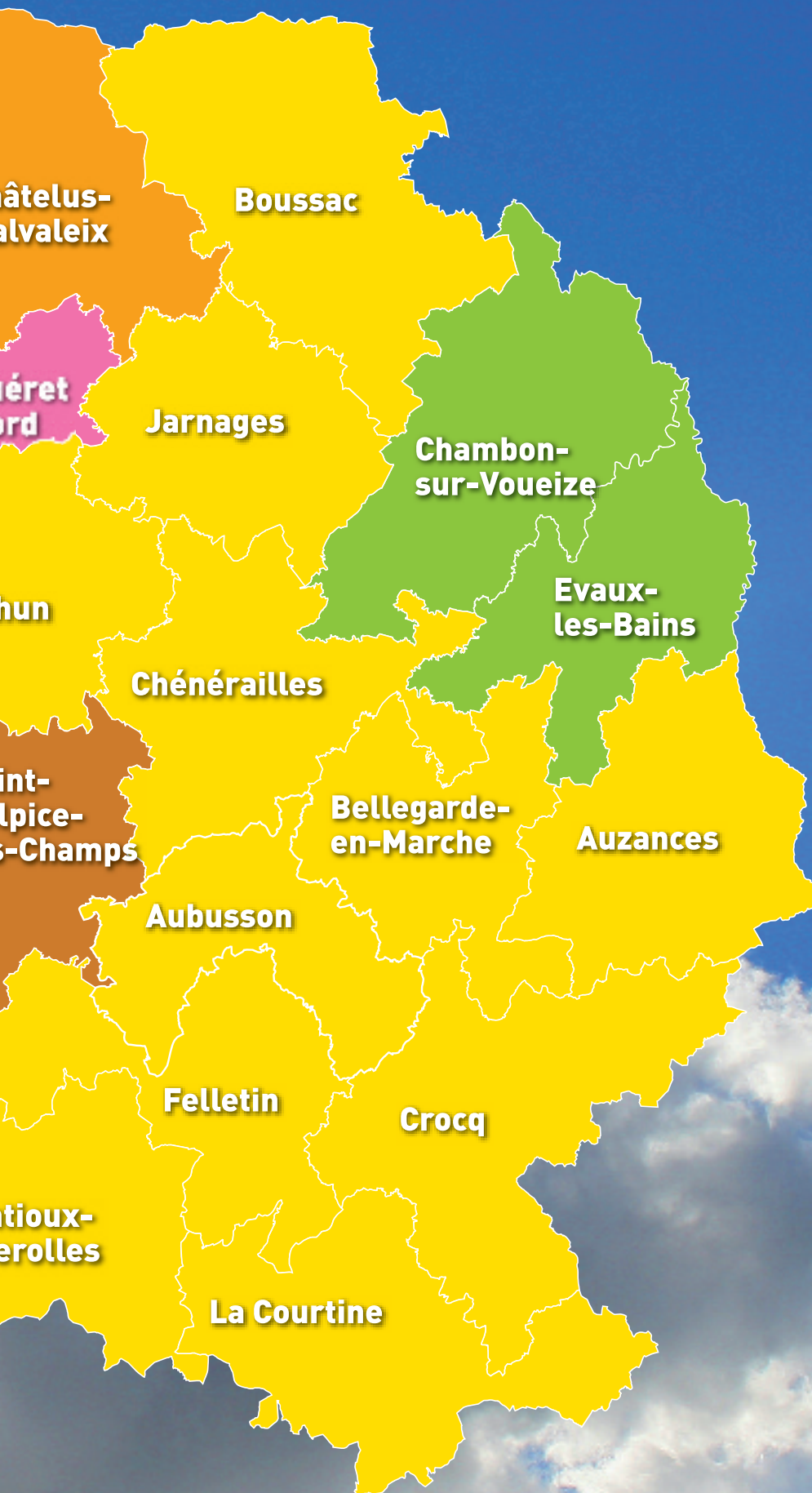
Heures réalisées : 115.570

Effectifs : 89

Personnes aidées : 668



*Interviennent également
la société Aide et Maintien
à Domicile (AMD)
sur les cantons de Dun-le-Palestel
et de Bonnat et l'association
Horizon Limousin Services
sur l'ensemble
du département, uniquement
en mode mandataire.



CANTONS DE BONNAT ET CHÂTELUS-MALVALEIX

CVAD - Choisir de Vivre A Domicile

12-14 place de la Fontaine
BP19 - 23220 BONNAT

Tél. 05 55 62 80 72

Fax 05 55 62 83 07

Courriel : direction@cvad23.fr

www.cvad23.fr

Création : 1978

Heures réalisées : 88.814

Effectifs : 65

Personnes aidées : 541

CANTONS DE CHAMBON-SUR- VOUEIZE ET EVAUX-LES-BAINS

ADEC - Aide à Domicile Evaux et Chambon

53 rue Fossés

BP20 - 23110 EVAUX-LES-BAINS

Tél. 05 55 65 68 34

Fax : 05 55 65 50 55

Courriel : courrier.adecc@gmail.com

Création : 2005

Heures réalisées : 61.979

Effectifs : 55

Personnes aidées : 399

CANTONS D'AHUN, AUBUSSON, AUZANCES, BELLEGARDE, BOUSSAC, CHÉNÉRAILLES, LA COURTINE, CROCQ, FELLETIN, GENTIOUX, JARNAGES

AGARDOM

Esplanade Charles de Gaulle

BP61 - 23200 AUBUSSON

Tél. 05 55 83 35 00

Fax 05 55 83 35 09

Courriel : direction@agardom.fr

www.agardom.fr

Création : 1963

Heures réalisées : 334.746

Effectifs : 287

Personnes aidées : 1901



Les tas de bois issus des campagnes d'élagage de l'hiver dernier ont été broyés directement en bordure de route.

ROUTES DÉPARTEMENTALES

De l'élagage au chauffage

Au cours du printemps, le Conseil Général a conduit une opération de valorisation des branches issues de la campagne d'élagage, par broyage.

Il n'y a pas encore, dans notre département, de filière organisée de valorisation des déchets issus de l'élagage. Des entreprises, pourtant, commencent à s'intéresser sérieusement au sujet, comme la SAS Plaquettes Bois MP23, créée à Saint-Chabrais l'année dernière. Il faut dire que la matière première ne manque pas, qu'il s'agisse du produit de l'élagage domestique ou de celui réalisé grâce à l'entretien des bords de routes par les collectivités. Il faut dire aussi que le broyage de ces déchets de l'élagage a devant lui des pistes de reconversion nombreuses, entre le chauffage (plaquettes de bois), le paillage (horticulture) et la litière animale (agriculture).

VALORISER LE BOIS ISSU DE L'ÉLAGAGE

Le Conseil Général, qui conduit des campagnes d'élagage le long de la voirie départementale, a aussi mené un travail de réflexion dans le cadre de son Agenda 21, sur le thème « Elagage et Paysage », qui a suggéré d'expérimenter la solution du broyage des végétaux issus de l'élagage. Les UTT (unités territoriales techniques) d'Aubusson et de Bourgueuf ont ainsi organisé, avec l'appui de la Direction des Routes, une opération de valorisation des branches issues des campagnes d'élagage de cet hiver.

L'idée était de valoriser ce bois tout en prenant en compte le paysage, c'est-à-dire en évitant de laisser pourrir des tas de bois dans les talus. Or, les volumes à traiter étaient assez conséquents. En effet, une première campagne d'urgence avait dû être lancée en décembre, à la suite de l'épisode neigeux qui avait occasionné d'importantes casses de branches et d'arbres sur le secteur de Royère-de-Vassivière. Sur ce secteur, une seconde campagne avait eu lieu en fin d'hiver, à la cisaille et à la nacelle pour affiner le travail, à laquelle on peut ajouter un important travail de nettoyage des talus le long de la RD940, entre Pontarion et Sardent.

L'entreprise Plaquettes Bois MP23 est donc intervenue sur les différents secteurs concernés, entre avril et mai. Dans cette opération, elle supporte tous les coûts (transport, broyage, rechargement), puisqu'elle exploite ensuite le produit du broyage (voir INFO+). Une opération blanche pour le Conseil Général, qui contribue par ailleurs à améliorer les abords des routes départementales tout en permettant de dégager les pistes d'une filière en devenir. ■

INFO+ : L'ENTREPRISE PLAQUETTES BOIS MP23 EST INSTALLÉE À SAINT-CHABRAIS. ELLE PROPOSE À LA VENTE DES PLAQUETTES DE BOIS ISSUES DU BROYAGE POUR LE CHAUFFAGE, LE PAILLAGE ET LES LITIÈRES ANIMALES. TÉL. : 05 55 61 90 86 – COURRIEL : CONTACT@PLAQUETTESBOIS.FR



PROGRAMME D'AXES

ET TRAVERSES DE BOURG

La Direction des Routes du Conseil Général a entrepris, dès le début du printemps, un certain nombre d'opérations de réparation au titre du programme d'axes prévu dans le cadre du budget 2014.

C'est ainsi qu'ont été réalisées les réfections de chaussée suivantes : giratoire de l'entrée est de Guéret (route de Sainte-Feyre), en partenariat avec la Ville de Guéret ; 2 tronçons de la RD942, l'un à Saint-Médard-la-Rochette (Fourneaux) et l'autre entre Ahun et Saint-Hilaire-la-Plaine, pour respectivement 250.000 et 180.000 €. Ces opérations sont programmées sur la base des résultats des campagnes d'auscultation des chaussées effectuées par les laboratoires du Conseil Général et de l'entreprise titulaire des marchés à bon de commande ; il s'agit, en effet, d'utiliser les techniques les plus adaptées à l'état des chaussées, dans un souci du moindre coût.

Parallèlement, le Département est également intervenu pour la réfection de la chaussée dans le cadre de l'opération de réhabilitation des traverses de bourg de Pionnat (180.000 €) et Flayat (140.000 €) ; la prochaine opération de ce type devrait avoir lieu en septembre, à Châtelus-Malvaleix (185.000 €).

QUIOUDENEIX : ÇA SUIV SON COURS

Cette année, un troisième créneau de dépassement sera réalisé sur la RD941 (ex RN141), entre la voie communale située au lieu-dit « Quioudeneix » (commune de Saint-Avit-de-Tardes) et celle de « Sidoux » (commune de Néoux), à l'est d'Aubusson. Il s'agit là de réaliser une portion à trois voies de 1.000 m, permettant des dépassements dans le sens Clermont-Aubusson. L'opération, comme toutes celles réalisées sur la RD941, est inscrite dans le cadre du PRIR (programme routier d'intérêt régional), à travers lequel le Département bénéficie de l'aide de la Région. Le chantier de Quioudeneix représente un investissement de 2,1 M€ TTC, financés à 40% du montant hors taxes par la Région, le reste étant à la charge du Département.

Les travaux, qui ont débuté au mois de mars, consistent à créer un créneau de dépassement, au calibrage et renforcement de la chaussée, au rétablissement d'un chemin agricole sur une longueur d'environ 2.100 m et à la construction d'un passage agricole sous la RD941 (pont préfabriqué). Afin de limiter les désagréments et d'éviter de couper la circulation sur une trop longue période, une voie de contournement sera réalisée, permettant de contourner l'emprise de cet ouvrage, le temps de sa construction. Cette phase du chantier est en voie d'achèvement.

Cependant, la dernière phase (pose des enrobés en pleine largeur) nécessitera de barrer la RD941 et de mettre en place **un plan de déviation**. Ces contraintes de circulation entreront en vigueur à compter de la **mi-août et pour une durée de cinq semaines**. Toutes les informations nécessaires seront accessibles prochainement sur le site Internet du Conseil Général de la Creuse www.creuse.fr, rubrique « Infos Routes ». Après quoi la route sera rendue aux usagers pourvue de ce nouvel aménagement dans le courant du mois de septembre.



Plans de travail modulables équipés d'informatique : c'est ainsi que se présente la nouvelle salle de sciences du collège d'Ahun.

COLLÈGES

Salles de sciences new-look

Le Conseil Général a mis en service, dans le courant du printemps, une toute nouvelle salle de sciences au collège d'Ahun. Un modèle élaboré en concertation avec l'Education Nationale, qui sera reproduit dans les autres collèges.

C'EN est donc fini, désormais, des paillasses et des becs de gaz. Les salles de sciences de jadis où l'on disséquait à satiété des lombrics et fabriquait du mauvais caramel, ces creusets d'expériences cent fois répétées et si souvent ratées, ont définitivement vécu. Exit le carrelage blanc. Exit le gaz. Voici venu le temps des nouvelles salles de sciences, modulables et numérisées.

MODULABLE EN FONCTION DES BESOINS

Mine de rien, cela ne s'est pas fait comme deux et deux font quatre. Différentes directions du Conseil Général (Education, Bâtiments, Informatique et Systèmes de Communication) ont travaillé en collaboration avec les services de l'Education Nationale pour élaborer un cahier des charges répondant à la fois aux contraintes de l'enseignement, de la réglementation et de la configuration des locaux existants, afin de réaliser ces nouvelles classes de sciences dans des conditions optimales. Parallèlement, le Conseil Général a élaboré un plan d'investissement pluriannuel visant à doter progressivement tous les établissements qui ont besoin de ce nouvel outil.

Depuis le mois de mai, la première de ces classes est en fonction-

nement, au collège d'Ahun, où l'équipe éducative s'est totalement impliquée pour accompagner le chantier. Cette nouvelle salle de sciences répond à un principe : la modularité, qui permet d'y enseigner aussi bien les sciences et vie de la terre que les sciences physiques. Il s'agit de pouvoir accueillir une trentaine d'élèves quelle que soit la configuration du cours : cours magistral nécessitant des plans de travail individuels, travaux par ateliers nécessitant de regrouper les tables par îlots.

L'époque a changé et, entre normes de sécurité et nouvelles pédagogies, les agencements, le mobilier et les outils d'enseignement se sont donc adaptés. Voici venu le temps du tout électrique et numérique, celui de l'EXAO (expérience assistée par ordinateur) : chaque table dispose d'un écran d'ordinateur, qui pourra facilement être remplacé par une tablette dans un futur proche ; chaque classe d'un tableau numérique.

L'équipement du collège d'Ahun représente un investissement de 65.000 € permettant d'offrir les meilleures conditions d'enseignement aux élèves et à leurs professeurs. Dans la foulée, c'est le collège de Bénévent-l'Abbaye qui va bénéficier d'une salle analogue, l'idée étant de doter les collèges qui ne bénéficient pas encore d'équipements normés, en réalisant deux classes par an dans les années à venir. ■



**SOUS LE CHAPITEAU,
LE CHANTIER SUIV SON COURS**

Le chantier de réfection des toitures de l'Hôtel du Département, entamé fin 2011, suit normalement son cours. Cette opération de grande envergure nécessite un soin particulier car l'édifice est classé aux Monuments Historiques.

Une première tranche a été réalisée sur l'aile sud et livrée au printemps 2013. Les travaux actuellement en cours concernent l'aile ouest, notamment la toiture de la salle des assemblées, ainsi que d'autres éléments comme le campanile, la tourelle d'angle et le clocheton de la chapelle.

Sous le chapiteau qui abrite l'échafaudage extérieur et qui, depuis le sol, masque le chantier, les ouvriers s'affairent en de multiples détails de savoir-faire. Le chantier, d'un montant total de 1,2 M€ TTC, devrait toucher à sa fin d'ici le début 2015.



NOUVEL ACCUEIL AU PÔLE SOLIDARITÉS

Le Pôle Jeunesse et Solidarités, rue Joseph Ducouret à Guéret, est le siège des politiques d'action sociale du Département, représentées sur l'ensemble du territoire par les UTAS (unités territoriales d'action sociale). Ce bâtiment accueille l'administration centrale des services sociaux, mais aussi un public nombreux, notamment dans le cadre de l'ASE (aide sociale à l'enfance).

L'entrée historique du bâtiment, qui avait été condamnée il y a quelques années, vient d'être réhabilitée pour offrir un accueil moderne et plus convivial au public : un espace d'attente plus confortable et chaleureux, un point informatique, une banque d'accueil moderne, constituent les parties les plus visibles.

Les services se sont également réorganisés - certains ont dû changer d'étage - afin de permettre la réalisation d'espaces aménagés et une meilleure gestion des flux de circulation au sein du bâtiment, à l'occasion des rencontres parents-enfants (familles d'accueil) qui constituent toujours un moment réclamant de la sérénité.

Pour les personnes à mobilité réduite, l'accueil se fera à partir du rez-de-chaussée, à l'arrière du bâtiment.





Rencontre avec les enfants déficients auditifs du SESSAD.

CONSEIL GÉNÉRAL DES JEUNES

Le sens du partage

Depuis plus de 10 ans, le Conseil Général des Jeunes est un lieu où s'expriment les initiatives des jeunes, un lieu où ils expérimentent leurs projets. Avec l'espoir de donner l'exemple !

CHACQUE année, les présidents des trois commissions du Conseil Général des Jeunes – Solidarités, Environnement, Culture, Education et Sports – se plient à un rituel qui les impressionnent toujours un peu : la présentation à la presse des actions qu'ils ont menées toute l'année et des manifestations de fin d'année qu'ils souhaitent voir annoncer. C'est l'occasion de mesurer le chemin parcouru, depuis les premières idées énoncées lors des premiers travaux en commissions et leur aboutissement en fin d'année.

FAIRE ET FAIRE SAVOIR

Rencontre Sportive Inter-collèges, Fête des arbres fruitiers, Journée festive avec les familles... Toutes ces manifestations sont la concrétisation d'un travail de plus longue haleine et le moyen de communiquer sur leurs engagements, de transmettre leurs convictions. C'est le cas des membres de la **Commission Environnement** qui ont pu présenter, lors de la Fête des arbres fruitiers, le verger pédagogique de la Réserve Naturelle de l'Etang des Landes.

Les jeunes conseillers ont d'abord choisi les espèces et variétés d'arbres fruitiers qu'ils pouvaient retenir, en fonction du climat creusois, de la nature du sol, des vents, avant de manier la bêche, le pralin et le tuteur. Dans le sillon du travail mené par leurs prédécesseurs

sur les abeilles ou les haies, les jeunes conseillers ont pu ainsi apporter la preuve qu'en matière de biodiversité les démonstrations valent parfois mieux que les longs discours.

En plus de la Rencontre Sportive Inter-collèges (voir colonne), les élus de la **Commission Education, Culture et Sports** préparent, avec l'équipe de la Bibliothèque Départementale de la Creuse, une sélection de livres jeunesse pour les élèves de 6^{ème}, qu'ils présenteront notamment lors du festival Mômes à la Page, en octobre 2014. Pour les élus de la **Commission Solidarités**, l'année fut riche en rencontres. Ils terminent l'année scolaire par la préparation d'un grand buffet à destination de familles en grande précarité, une initiative qui avait déjà connu un beau succès. Les collégiens ont passé une journée avec les enfants accueillis par le Secours Populaire, comme d'habitude depuis cinq ans. Rejoints cette année par les enfants des Restos du Cœur, ils ont pu réaliser ensemble des messages de soutien et des dessins à destination des enfants philippins durement touchés par le typhon Haiyan, en novembre dernier. Poursuivant leur réflexion sur le handicap, les conseillers ont également rencontré des enfants déficients auditifs, avec l'appui du Service de Soins et d'Education Spécialisée pour Déficients Auditifs. En attendant de pouvoir mener une action en commun l'année prochaine, ils ont pu être sensibilisés à la langue des signes. Mais ils ont surtout partagé leurs jeux, comme tous les jeunes de leurs âges. ■

Et aussi...

« Respirons sport », le slogan de la Rencontre Sportive 2014 placée sous le thème du sport santé.



RENCONTRE SPORTIVE 2014

Manifestation festive et fair-play, la Rencontre Sportive Inter-collèges 2014 a rassemblé une nouvelle fois huit élèves ambassadeurs de chacun des collèges du département, pour une compétition résolument bon enfant et placée sous le signe du sport santé. Avec le slogan « Respirons sport » qu'ils ont eux-mêmes choisi, les jeunes conseillers veulent convaincre que l'activité physique est un bon moyen pour rester en bonne santé et lutter contre certaines addictions comme le tabac.

Travail avec la Bibliothèque Départementale de la Creuse sur le festival Mômes à la page



Avec l'aide du Comité Départemental Olympique et Sportif, les adolescents peuvent s'essayer à de nombreuses activités, dont certaines peu connues comme le handbike, le bmx, le speed-ball, le javelot et ont terminé par une belle cause de relais. Sur le thème de la santé, un stand sur le secourisme complétait le panel des activités proposées. Les élus juniors qui ont contribué à l'organisation concrète de ces Rencontres ont voulu également mobiliser leurs camarades en termes de développement durable. N'oubliant pas leur travail et leur envie de promouvoir une charte du développement durable dans les collèges, les conseillers de la Commission n'envisagent désormais plus une manifestation sans prévention des déchets. C'est la raison pour laquelle les goûters proposés étaient éco-responsables et le tri des déchets la règle pendant cette journée.

Plantation d'un verger à l'entrée de la Réserve Naturelle de l'Etang des Landes.



ÉTANG DES LANDES

Plus que quelques jours

La Maison de la Réserve sera inaugurée le 3 juillet et ouvrira enfin ses portes à tous de l'étang des Landes en particulier. Petite visite virtuelle, histoire de se mettre l'eau



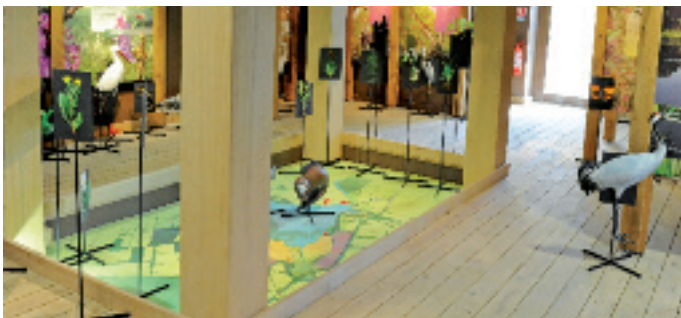
Passez le petit pont de bois

Vous avez garé votre véhicule sur le parking aménagé, avez suivi le sentier qui mène à l'étang. Passez le petit pont de bois, le Pavillon de Landes vous attend pour vous raconter la Réserve.



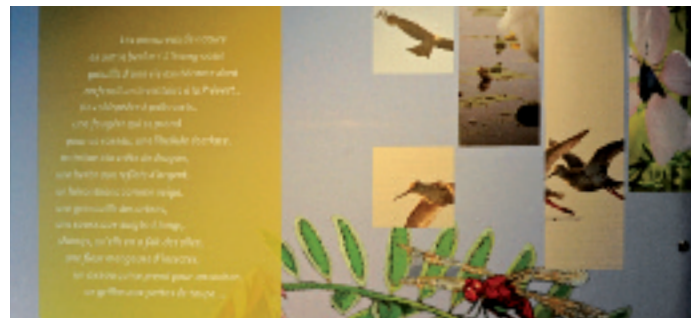
Poussez la porte de l'oasis

La Réserve de l'étang des Landes est un lieu « à part », étape incontournable pour les oiseaux migrateurs, point d'ancrage discret et généreux pour une multitude d'espèces. Poussez la porte de l'oasis, dont le Pavillon de Landes vous dévoile les mystères.



Au sol une carte, autour des « bêtes »

L'espace muséographique du Pavillon de Landes, c'est un condensé d'étang des Landes. Au sol, une carte peinte des milieux naturels. Autour, des « bêtes » : des sculptures en bois peint de quelque 80 espèces emblématiques du site.



Un monde si complexe...

Une Réserve n'est pas un site naturel comme un autre. On y travaille à préserver les espèces qui en font la richesse, voire à favoriser leur développement. Un monde complexe où chaque habitant a son importance, où les plus petits comme les plus grands contribuent à l'équilibre du tout.



Les bruits de la nature

La Réserve de l'étang des Landes est un lieu apaisant. Pourtant, le silence n'y est qu'illusion. Les bruits y sont permanents et aussi variés que les espèces habitant le site. L'espace muséographique vous invite aussi à entendre ces cris de vie.



Quelques panneaux pour dire l'essentiel

Une partie de l'espace scénographique du Pavillon de Landes, sous le préau sud, est visible en permanence, que la Maison de la Réserve soit ouverte ou fermée. Quelques panneaux pour dire l'essentiel, visibles en arrivant et en sortant.

s d'attente

les amoureux de la nature en général et à la bouche.



Sous vos yeux, à vos pieds

Vous venez de pénétrer dans un monde merveilleux. Sous vos yeux, comme à vos pieds, le Pavillon de Landes vous propose une exposition permanente passionnante et variée, qui vous montre ce que vous ne sauriez voir, vous sensibilise aux milieux naturels, aux espèces qui les peuplent, ainsi qu'aux missions de l'équipe de la Réserve.



... et si varié

Bien sûr, il y a les oiseaux, dont certains très visibles. Mais la Réserve est riche aussi d'une multitude d'espèces, animales ou végétales : amphibiens, poissons, chauves-souris, libellules, herbiers, etc. Au total, 480 espèces végétales, dont certaines rares et menacées, et 950 espèces animales, dont 240 oiseaux.



Une fenêtre ouverte sur la nature

Le Pavillon de Landes est une invitation à découvrir la Réserve, son préau sud une large fenêtre ouverte en permanence sur l'étang, le « vrai ». Quand l'intelligence architecturale invite, elle aussi, à aller faire un tour du côté des mystères de la nature.



LABEL « RIVIÈRES SAUVAGES »

DANS LE VISEUR

Le Conseil Général a décidé, par une délibération votée au cours de la séance plénière du 19 mai 2014, de lancer une procédure de labellisation « Rivières Sauvages » sur le département de la Creuse.

Ce label, qui vient d'être lancé en début d'année par le Fonds de conservation des rivières sauvages (FCRS), a été créé à l'initiative du WWF-France, avec le soutien d'institutions publiques nationales (agences de l'Eau, ONEMA, ministère de l'Ecologie). Il vise à devenir l'outil au service de la conservation des cours d'eau exceptionnels, et permettra d'obtenir un fonds de dotation pour accompagner les projets de terrain.

Le processus de labellisation « Rivières Sauvages » impose de confirmer le potentiel d'éligibilité de certains cours d'eau préalablement ciblés. Une demi-douzaine de cours d'eau du sud du département, dans le secteur de Vassivière notamment, a été présélectionnée. La cellule ASTER du Conseil Général, qui a en charge la politique départementale en matière de milieux aquatiques, conduira la démarche, avec l'appui d'un chargé de mission du FCRS, pendant une période de 6 mois. C'est à l'issue de cette mission que les cours d'eau présélectionnés pourront ou non prétendre au label « Rivières Sauvages ».



Des seigneurs réglementant à leur seul profit, à l'organisation contemporaine d'une activité à la fois traditionnelle et inscrite dans l'évolution des mentalités, les Archives départementales montrent l'évolution qu'a connue la chasse.

CHASSE

Quand les Archives font l'ouverture

Les Archives départementales proposent, jusqu'au 29 août, une exposition intitulée « La chasse en Creuse ». Plongée dans l'histoire cynégétique, des mythes médiévaux à la réalité d'aujourd'hui.

LES expositions se suivent – et ne ressemblent pas – aux Archives départementales. A peine rangés les panneaux qui présentaient « Images de vie en Creuse avant la Grande Guerre », voici ceux qui racontent « La chasse en Creuse », exposition inaugurée le 13 juin et visible jusqu'à la fin de l'été (voir INFO +). Réalisée dans le cadre de la convention qui lie les Archives à la BMI du Grand Guéret et au Musée d'art et d'archéologie de Guéret, cette exposition s'appuie notamment sur des documents retraçant les usages passés et leur évolution, ainsi que quelques cartons de tapisserie fournissant de superbes illustrations au propos.

UNE ACTIVITÉ RÉGLEMENTÉE

En une quinzaine de tableaux et, à chaque fois, un propos volontairement succinct, les Archives départementales permettent de faire un tour d'horizon assez complet du phénomène cynégétique. Lequel phénomène est bien plus complexe que la seule approche critique qu'on peut parfois en avoir.

La chasse, c'est d'abord une activité réglementée, et depuis fort longtemps. Elle le fut d'abord par les seigneurs régnant sur leurs

terres et désireux d'en tirer le meilleur profit que le gibier leur offrait. Puis, petit à petit, entre faits de braconnage des paysans défendant leurs cultures et évolutions historiques, le cadre réglementaire évolua pour s'ouvrir à tous, sous condition.

Aujourd'hui, nul ne saurait chasser sans son permis, ni manquer de respect aux dates d'ouverture générale et aux arrêtés préfectoraux qui régissent les périodes d'ouverture anticipée. La chasse est une activité traditionnelle désormais encadrée par la loi Chasse de juillet 2000 et une Fédération nationale qui a décidé d'inscrire résolument son action dans une perspective de développement durable.

L'exposition retrace cette évolution, sans pour autant nous faire perdre de vue les aspects psychologiques, et parfois fantasmagiques, qui entourent le phénomène cynégétique, la forêt et ses mystères. A noter quelques panneaux consacrés au loup, animal emblématique des relations parfois difficiles entre l'homme et son environnement. ■

INFO + : L'EXPOSITION « LA CHASSE EN CREUSE » EST VISIBLE AUX ARCHIVES DÉPARTEMENTALES JUSQU'AU 29 AOÛT 2014, DANS LE HALL DES ARCHIVES DÉPARTEMENTALES (RUE FRANKLIN ROOSEVELT, À GUÉRET) : DU LUNDI AU JEUDI DE 8H30 À 17H00 ET LE VENDREDI DE 8H30 À 16H00. RENSEIGNEMENTS : 05 44 30 26 56.

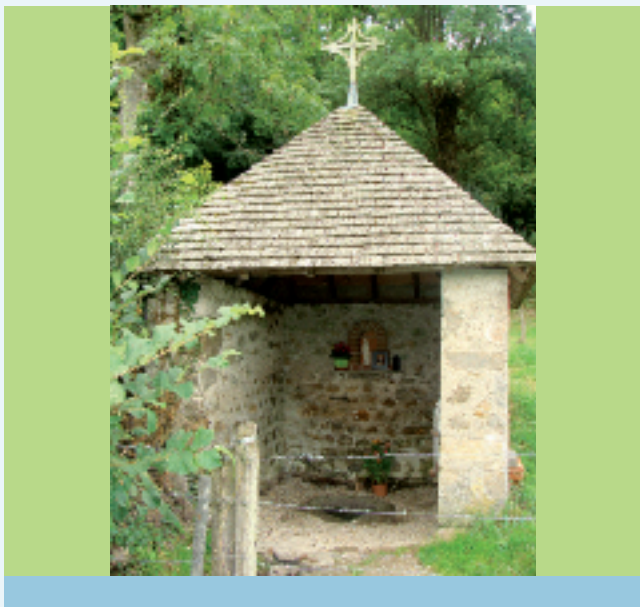
FICHES

Le patrimoine de la Creuse

La Conservation Départementale du Patrimoine, service créé par le Conseil Général en 2003, a compétence pour la conservation, la gestion et la mise en valeur du patrimoine, dans les domaines suivants : ethnologie, antiquités et objets d'art, architecture, archéologie, valorisation et diffusion. Dans chaque numéro du Magazine de la Creuse, la Conservation Départementale du Patrimoine vous propose de découvrir de nouvelles fiches du patrimoine, portant sur un monument ou édifice, un élément du patrimoine de pays et un objet du patrimoine.

PATRIMOINE DE PAYS

Bonne fontaine Ste Valérie (Chambon-sur-Voueize)



MONUMENTS ET ÉDIFICES

Eglise paroissiale de St-Chabrais



OBJETS DU PATRIMOINE

Corbillard hippomobile Grange communale (St-Pardoux-les-Cards)



FICHES

Le patrimoine de la Creuse

MONUMENTS ET ÉDIFICES

Eglise paroissiale de St-Chabrais



L'église de St-Chabrais, placée sous le vocable de saint Caprais, a été élevée à l'époque romane et fut rebâtie après un incendie survenu en 1718. Un clocher carré en charpente et sa flèche octogonale, couverts d'ardoises, se dressent à l'extrémité occidentale de la nef. Un portail en plein cintre à une voussure perce la façade entre deux contreforts plats.

A l'intérieur, une voûte en lambris enduit, portée par des doubleaux de bois, couvre la nef unique à chevet plat. La chapelle sud, construite en 1669, est voûtée d'ogives en bois avec liernes et tiercerons. Une autre chapelle s'ouvre au nord.

Un retable en bois peint du XVIII^e siècle masque la totalité du chevet. Une peinture sur bois de François Finet (1764) représentant le Calvaire épouse la forme de la voûte au-dessus du retable. Des consoles portent les bustes reliquaires de deux prêtres, d'un martyr et d'un évêque (saint Caprais ?). Au centre, une peinture sur toile de François Finet évoque l'Adoration des bergers.

L'édifice abrite également des fonts baptismaux en granite décorés d'une arcature, un bénitier polygonal en granite, une statue de saint Caprais en bois polychrome et une Vierge à l'Enfant.

Notice extraite d'Alain Mingaud - *Eglises de la Creuse*, éditions Lucien Souny, 2006, page 207.

« LES SOCIÉTÉS MUSICALES DANS LA CREUSE » EST DISPONIBLE



La Conservation départementale du Patrimoine poursuit sa politique d'édition, avec la sortie d'un ouvrage sur l'histoire des fanfares et des sociétés musicales dans le département. Intitulé « Les sociétés musicales dans la Creuse », ce livre réalisé en partenariat avec l'association Musiques en Marche a été officiellement présenté le 10 mai, à l'occasion du Festival des sociétés musicales de la Creuse, qui s'est déroulé cette année à La Souterraine.

Dixième volume dans la série, ce livre de 114 pages, richement illustré de photographies anciennes et actuelles, retrace un pan de l'histoire du département à travers la vie de ses harmonies et fanfares, depuis plus de 200 ans. En effet, depuis plus de deux siècles les fanfares et harmonies n'ont cessé d'accompagner les moments forts de nos villages et de nos villes, s'affirmant comme des protagonistes du paysage culturel du département.

Un CD accompagne cette publication, avec 17 titres représentant 45 minutes d'écoute.

Les sociétés musicales dans la Creuse et Patrimoine de nos villages – En vente dans les librairies et à la Conservation Départementale du Patrimoine : 05 44 30 27 33.

OBJETS DU PATRIMOINE

Corbillard hippomobile Grange communale (St-Pardoux-les-Cards)



Le corbillard hippomobile de St-Pardoux-les-Cards est une voiture mortuaire en bois peint en noir et blanc et en fonte de fer, à quatre roues et à traction animale. D'une hauteur de 2,10 m pour une longueur de 4,72 m, il est constitué d'un train à plateau rectangulaire avec suspension sur ressorts elliptiques et couvert d'un baldaquin supporté aux angles par quatre montants.

Le toit bombé du baldaquin est couronné d'une corniche à palmettes soulignée de perles et terminée aux angles par un acrotère et quatre panaches. Des lanternes sont placées à l'avant, de chaque côté de la caisse. Des garnitures textiles : pentes en drap noir festonnées et agrémentées de franges dorées, drapent chaque côté du baldaquin, de même que le siège du cocher. Ce corbillard hippomobile est un attelage simple, tracté par un cheval. De fabrication locale, il a été exécuté au début du XX^e siècle à Chénérailles, comme l'indique l'inscription gravée sur les roues. Il a été inscrit au titre des monuments historiques le 18 février 2014.

PATRIMOINE DE PAYS

Bonne fontaine Sainte Valérie (Chambon-sur-Voueize)



Lieux de cultes et de processions, les bonnes fontaines sont très présentes dans la Creuse. Il est accordé à leurs eaux différentes vertus pour les hommes comme pour les animaux. Certaines font toujours l'objet de dévotion et de pèlerinages.

A Chambon-sur-Voueize, la fontaine Sainte Valérie est située sur la rive droite de la Tardes.

Edicule maçonné au moyen de matériaux locaux, elle est couverte en bardeau de châtaigniers et surmontée d'une croix. Sa source aménagée présente une margelle monolithique en granite. Ses eaux étaient réputées pour la guérison des fièvres et des ophtalmies.

La légende veut que les moines de l'abbaye Saint-Martial de Limoges, transférant les reliques de Sainte Valérie à Chambon-sur-Voueize, effectuèrent une halte en ce lieu pour se rafraîchir.

MUSIQUE

SAMEDI 13 JUIN 2014

Guéret

Soirée de clôture de saison

Concert Jazz avec "Gérard Maimone Quartet"
Espace Fayolle - La Fabrique - 20h30 - Entrée libre
INFO : 05 55 52 84 97 OU WWW.LAFABRIQUE-GUERET.FR

DU 19 JUIN AU 16 AOÛT 2014

Royère-de-Vassivière

Concerts

9 soirées concerts organisées par l'Atelier, les 19 et 28 juin, 16, 19, 25 et 27 juillet, 7, 13 et 16 août : Jazz, Reggae, Blues, Rock, etc
L'Atelier - 21h30 et 19h00 (les 28 juin et 27 juillet)
INFO : 05 55 64 52 22 OU HTTP://LATELIER23.FREE.FR

DU 22 JUIN AU 18 OCTOBRE 2014

La Souterraine / Bourgneuf / Bénévent / Aubusson / Guéret

Orgues en Marche



"Les Amis de l'Orgue" ouvrent les portes de leurs instruments : concerts, récitals et visites - Concerts à La Souterraine les 22 juin, 19 et 31 août ; à Bourgneuf le 20 septembre ; à Aubusson le 3 août ; à Bénévent l'Abbaye les 14 et 17 août et 12 octobre ; à Guéret les 6 et 19 septembre et 18 octobre
Dans les églises
INFO : 05 44 30 24 55 OU WWW.ORGUESENMARCHE.COM

"Les Amis de l'Orgue" ouvrent les portes de leurs instruments : concerts, récitals et visites - Concerts à La Souterraine les 22 juin, 19 et 31 août ; à Bourgneuf le 20 septembre ; à Aubusson le 3 août ; à Bénévent l'Abbaye les 14 et 17 août et 12 octobre ; à Guéret les 6 et 19 septembre et 18 octobre
Dans les églises
INFO : 05 44 30 24 55 OU WWW.ORGUESENMARCHE.COM



VENDREDI 4 JUILLET 2014

La Souterraine

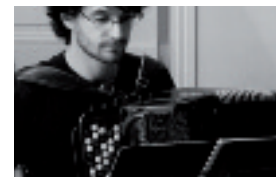
Soirée de clôture de saison

Concert gratuit en plein air avec Vlad, The Waves, SuperSleep et Sunset Avenue
Jardin public, Centre culturel Yves Furet en cas de mauvais temps - 21h00
INFO : 05 55 63 10 06 OU WWW.CCYF.FR

DU 11 JUILLET AU 22 AOÛT 2014

Moutier d'Ahun

Les Vendredis de la Bergerie



Concerts jazz, jazz pop, jazz swing, guitare classique, etc - Avec "Docteur Henry et Mister Jeff" le 11 juillet, "Swing 23" le 18 juillet, "Caïman Swing" le 25 juillet, "Faham" le 8 août, Alexandre Peigné le 22 août - Les vendredis à 21h00
INFO : 05 55 62 55 93 (OT) OU WWW.AHUN-CREUSE-TOURISME.FR OU WWW.LABERGERIE-EXPO.FR

DU 12 JUILLET AU 4 AOÛT 2014

Aubusson et Felletin

27ème Festival

« Musique au cœur de la Tapisserie »
3 concerts de musique de chambre et d'orgue, dans les églises d'Aubusson, de Felletin et au Théâtre Jean Lurçat
INFO : 05 55 66 32 12 OU WWW.ORGUE-AUBUSSON.ORG

MERCREDI 16 JUILLET 2014

Aubusson

Musique actuelle

Un concert gratuit vous est proposé
La Passerelle - Esplanade Charles de Gaulle - 21h00
INFO : 05 55 66 32 12 OU WWW.TOURISME-AUBUSSON.COM

VENDREDI 18 ET SAMEDI 19 JUILLET 2014



Saint-Etienne-de-Fursac

8ème édition du Festival « LeZart Vert »

Eco festival rural participatif et intergénérationnel : suivez le lézard(t) sur le thème de l'Art brut et de l'art insolite - Au programme, deux grandes soirées concerts (gratuit le vendredi) mais aussi exposition, animations, marché de producteurs, etc
INFO : 06 87 77 52 93 OU WWW.FESTIVAL-LEZARTVERT.COM

LA NAUTE - CHAMPAGNAT DU 27 JUIN AU 30 AOÛT 2014

La saison Naut'Active

Une vingtaine de concerts proposés cet été en plein air au plan d'eau de La Naute ou en intérieur selon la météo. Tous les concerts sont à 21h00. Entrée libre et gratuite.

VENDREDI 27 JUIN

Les Touffes Krétiennes
Fanfare Rock

VENDREDI 4 JUILLET

Bernard Adamus
Chanson Folk / Québec

JEUDI 10 JUILLET

Mas Bajo
Salsa Cubana

SAMEDI 12 JUILLET

Bamako Quintet
Trad Afro / Mali

MERCREDI 16 JUILLET

100g de têtes
Ska Reggae

DIMANCHE 20 JUILLET

Le Pied de la Pompe
Chanson

MERCREDI 23 JUILLET

Jim Murple Mémorial
Dance Hall

DIMANCHE 27 JUILLET

Gren Sémé
Mayola / La Réunion

VENDREDI 1ER AOÛT

Logilo and the super-soul Brother
Funk

SAMEDI 2 AOÛT

Les Échappés de Sangatte
Chanson

VENDREDI 8 AOÛT

Compania de Danza Popular Danzamérica
Uruguay / Danse Folklorique avec le Festival « Les Portes du Monde »

DIMANCHE 10 AOÛT

Jeff Zima
Blues New Orléans

JEUDI 14 AOÛT

Kady Diarra avec No Mad Band
Afrobeat / France et Burkina

SAMEDI 16 AOÛT

Lena and the Deep Soul
Funk Soul

JEUDI 21 AOÛT

Matrimia
Musique des balkans / Palerme

DIMANCHE 24 AOÛT

Jayanah
Reggae

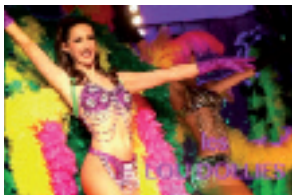
VENDREDI 29 AOÛT

Slivo Electric Klub
Electro Tzigane

SAMEDI 30 AOÛT

Bal Trad
Apéro Trad à 18h30 et Bal à 20h30

INFO : 05 55 6712 54 OU WWW.LANAUTE.COM - PAGE FACEBOOK : LANAUTE



**SAMEDI
19 JUILLET 2014
Gouzon**

Lou Dolly
Le Comité des Fêtes de

Gouzon organise un spectacle cabaret gratuit et ouvert à tous : la troupe toulousaine Lou Dolly présentera 2 heures de danse et chant sur scène

Place du Champ de Foire – 22h00

INFO : 06 70 56 97 81



SAMEDI 26 ET DIMANCHE 27 JUILLET 2014

Bourganeuf

3ème Festival Rock en Marche

A l'affiche cette année : Les Fatals Picards, Pendentif, The Lanskies et La nomade statique (lauréat du Tremplin 2014) le 26 juillet ; Louis Chedid, Bellallure, Radium Valley, The Raccoons, The Waves et Vlad le 27 juillet

INFO : 06 08 75 52 50 OU WWW.ROCKENMARCHE.ASSO.FR

DU VENDREDI 1ER AU LUNDI 4 AOÛT 2014

Bridiers – La Souterraine

« Du rouge garance au rouge sang »



Spectacle commémoratif du 100ème anniversaire de la Grande Guerre – Une gigantesque fresque composée de 500 acteurs et plus de 2000 costumes pour vous faire vivre pendant 1h30 la période 1900-1920, aussi bien en Creuse que sur le front – Avec la voix de Pierre Bellemare

Au pied des ruines du château – 22h00

INFO : 05 55 63 10 06 (OT) OU WWW.BRIDIERS.FR

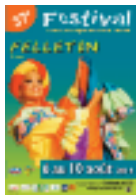
MERCREDI 6 AOÛT 2014

Châtelus-Malvaleix

Concert de chant choral

L'Association « L'Arche Musicale » propose deux stages de chant (du 7 au 11 juillet et du 3 au 6 août) qui s'achèvent par une représentation publique, animée par le Quatuor vocal Méliades

INFO : 05 55 41 43 21 OU WWW.LARCHEMUSICALE.ASSO.FR



DU 6 AU 10 AOÛT 2014

Felletin

**37ème Festival
« Danses, Musiques
et Voix du Monde »**

Une semaine de rencontres et de partage, avec plus de 300 artistes venus des 4 coins du monde pour animer les rues de Felletin – Danses, défilés, concerts, ateliers divers, contes, jeux traditionnels, expositions... Mais aussi spectacles en salle et repas typiques en soirée

INFO : 05 55 66 43 00 (ASSOCIATION LES PORTES DU MONDE) OU WWW.PORTESDUMONDE.NET



DU 8 AU 10 AOÛT 2014

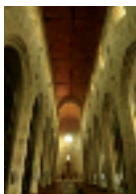
Crozant-Villejoint

**Festival
« La Pente Douce »**

Organisé par l'association OC & OÏL – Danse, musique du monde, spectacles, ciné, contes

Arboretum de la Sédelle

INFO : 06 72 14 10 42 OU HTTP://ARBOSEDELLE.FREE.FR



SAMEDI 9 AOÛT 2014

Evaux-les-Bains

**Festival Baroque
d'Auvergne**

Ensemble Orfeo 5 – Marzena Korchut-Lykowska (soprano), Piotr Lykowski (contre-ténor) et Bogumila Gizbert-Studnicka (clavecin) proposent des morceaux de Bach, Purcell, Vivaldi, Monteverdi, Rameau, etc

Abbatiale – 21h00

INFO : 05 55 65 50 90



LES 23 ET 24 AOÛT 2014

Evaux-les-Bains

Festival « Banda' Flors »

Rendez-vous incontournable, où vous pourrez apprécier les musiques festives du Sud-Ouest ainsi qu'une grande variété de style, de l'insolite des spectacles de rue à la rigueur d'un brassband – Bandas, concerts, spectacle gratuit

Champ Avel et rues – Du samedi 20h00 au dimanche 23h00

INFO : 06 98 97 68 73 OU 05 55 65 50 90

LECTURE – CONTE

DU 10 JUILLET AU 28 AOÛT 2014

La Spouze – La Celle-sous-Gouzon

« Les Jardins-Jeudis de La Spouze »

Expositions, théâtre, poésie et concerts – René Bourdet est l'orchestrateur de ces rendez-vous culturels qui se déroulent tout l'été

Tous les jeudis à 21h00 dans les jardins

INFO : 05 55 62 20 61 OU 06 44 05 47 80

DU 15 JUILLET AU 14 AOÛT 2014

Guéret / Sainte-Feyre

« Les Sortilèges de la Pleine Lune »

- Les mardis 15, 22, 29 juillet (journée « spécial 20 ans »), 5 et 12 août, balades contées organisées par divers conteurs – Tout public, à partir de 6-8 ans

Parc animalier des Monts de Guéret – 21h00

- Les mercredis 16, 23, 30 juillet, 6 et 13 août, visites guidées contées de Guéret par Jean-Claude Bray et Bernard Blot

Office de Tourisme Guéret – 14h30

- Les jeudis 17, 24, 31 juillet, 7 et 14 août, spectacles de marionnettes, théâtre d'objets et contes pour enfants

Guéret – 17h00

INFO : 05 55 52 14 29 OU WWW.LESMONTSDEGUERET.FR

DU 27 AU 29 JUILLET 2014

Faux-la-Montagne

11ème Festival « Folie ! Les Mots »

Lectures, spectacles, théâtre, ateliers, poésie autour des mots – Rencontres avec les comédiens et les auteurs

RDV dans la cour de l'école – De 10h00 à minuit

INFO : 06 48 70 29 56 OU HTTP://FOLIELESMOTS.FREE.FR

VENDREDI 15 AOÛT 2014

Felletin

19ème Journée du Livre

Ecrivains et éditeurs à la rencontre de leur public : dédicaces et ventes de livres, tables rondes, animations autour de la lecture...

– Organisé par l'association « Le Plaisir de Lire »

Gymnase municipal – De 9h30 à 18h00

INFO : 05 55 66 54 60 (OT) OU WWW.JOURNEEDULIVRE.FR

DU 16 AU 23 AOÛT 2014

Île de Vassivière

« Paroles de conteurs »,
Festival interculturel du Conte

Pour cette 20ème édition du festival, une centaine d'artistes venus comme à l'habitude de tous les horizons de l'oralité offriront des contes pour rire, rêver, méditer, voire provoquer – Plus de 70 rendez-vous : Balades contées, Siestes contées, Spectacles jeune public, Les Ptites z'oreilles, Veillées spectacles, etc – Organisé par l'association "Conte en creuse"

INFO : 05 55 64 57 77 OU WWW.PAROLESCONTEURS.ORG

NUITS D'ÉTÉ DE GUÉRET - 10 ANS DU 8 AU 20 JUILLET 2014



C'est un beau roman...

Concocté par la ville de Guéret et avec l'aide de nombreuses associations, le programme des Nuits d'Été sera, cette année encore, éclectique et fédérateur. Au programme, des spectacles gratuits et variés : jazz, musiques du monde, scène française, électro, hip-hop, bal traditionnel, ciné en plein air... et un invité de choix pour cette dixième édition avec la venue de Michel Fugain, artiste populaire s'il en est.

MARDI 8 JUILLET

Soirée jazz

Proposée par Musique(s) en marche
• Orchestre Départemental de la Creuse – Big Band – 21h00
Esplanade Nelson Mandela

MERCREDI 9 JUILLET

• « Vidéodrome » – 21h00-22h00

• « Déjà-Vu » – 22h00

Proposé par le cinéma Le Sénéchal
Esplanade Nelson Mandela

VENDREDI 11 JUILLET

La scène française en live

Proposé par la Ville de Guéret
• FAHAM et les jeunes percussionnistes du Conservatoire Emile GOUE – 19h30
• Michel Fugain Pluribus 21h30
Place Varillas

SAMEDI 12 JUILLET

Soirée GANG

• Anakronic Electro Orchestra, Undergang, Mushead (Lauréat On Air)
Place Varillas – 19h00

DIMANCHE 13 JUILLET

Feu d'artifice

Aire de loisirs de Courtille – 23h00

LUNDI 14 JUILLET

Garden Party RPG

Proposée par RPG 96.5FM
• Vide grenier musical*, radio crochet, concert Bellallure
* Inscriptions au 05 55 81 71 71
Aire de loisirs de Courtille – A partir de 7h00

MARDI 15 JUILLET

Une toile & Rivages

Proposé par la Ville de Guéret et le cinéma Le Sénéchal
• 20h30 : Visite nocturne libre de l'exposition Rivage

• 22h00 : Ciné en plein air « Les vacances de Mr Hulot »
Musée de la Sénatorerie

MERCREDI 16 JUILLET

Génération Ados

Proposé par le Conseil Local de Jeunes
• 20h30 : Zumba, danse contemporaine, hip-hop
• 22h15 : Cinéma en plein air « Entre les murs »
Esplanade Nelson Mandela

JEUDI 17 JUILLET

Arti' Guinch – Chemin des artistes

• 19h30 : Bal traditionnel, apéritif animé, jeux, table espagnole...
• 21h00 : Les genoux
Esplanade François Mitterrand

VENDREDI 18 JUILLET

Barathon

Proposé par le Cri de la Châtaigne

• Balade musicale de bar en bar avec Escobar, Off Track, Naouack, Vagina Town, Electric Octopus Orchestra, Crashtestaurus vs Loud up
Centre-ville – 18h30

SAMEDI 19 JUILLET

Musiques du monde

Proposé par Creuse Maghreb
• Zen Zila – 20h00
Esplanade François Mitterrand

DIMANCHE 20 JUILLET

Doub'KiltirKreuzéol

Proposé par le Cercle des Amitiés Créoles
• Ateliers découverte, danse trad, stand maquillage, tatouages, tresses africaines, soirée cabaret avec Kerty Berry et Faham
Aire de loisirs de Courtille – A partir de 11h00

INFORMATIONS : 05 55 52 96 35 OU WWW.VILLE-GUERET.FR

EXPOSITIONS



JUSQU'AU 22 JUIN 2014
Île de Vassivière

Peter Buggenhout

Ce sculpteur flamand présente des sculptures inédites, réalisées à partir de déchets ménagers ou industriels

Centre International d'Art et du Paysage – Du mardi au dimanche de 11h00 à 13h00 et de 14h00 à 18h00

INFO : 05 55 69 27 27 OU WWW.CIAPILEDEVASSIVIERE.COM



JUSQU'AU 13 JUILLET
ET DU 22 AOÛT
AU 21 SEPTEMBRE 2014
Evaux-les-Bains

Jao Collages

La plupart des collages de Jao sont réalisés à partir de documents anciens (dessins aux-quel il redonne vie), mais il réalise également des collages avec des images actuelles, contemporaines (Exposition jusqu'en novembre sur les murs du restaurant du Grand Hôtel)

Complexe thermal – Centre de bien-être Evahona
INFO : WWW.COLLAGES-ET-PHOTOS.FR



JUSQU'AU 26 OCTOBRE 2014
Felletin

Le meilleur de la production tissée des ateliers

de tapisseries d'Aubusson-Felletin

Panoramique polyphonique de Cécile Le Talec se trouve au cœur de l'exposition, une exposition qui rend la parole aux oiseaux qui peuplent en silence les tapisseries depuis le XV^{ème} siècle

Eglise du Château – Tous les jours de 10h00 à 12h00 et de 14h00 à 18h00 (juillet et août) et de 14h00 à 18h00 (juin et septembre) – Ouvert les 24, 25 et 26 octobre

INFO : 05 55 66 50 30 OU WWW.FELLETIN-TOURISME.FR

JUSQU'AU 31 DÉCEMBRE 2014

Aubusson

« **Aubusson XVI-XXI : un panorama de six siècles de production en Aubusson** »

Cette exposition offre un panorama de la production en tapisserie d'Aubusson, permettant de retracer l'histoire de ce savoir-faire multiséculaire, du XVI^{ème} siècle à nos jours. Les deux courants des peintres cartonniers (Jean Lurçat, Dom Robert, Lucien Coutaud) et des tapisseries de peintres (Braque, Vasarely, Le Corbusier...) sont mis en avant

Musée de la Tapisserie – En juin et de septembre à décembre, tous les jours sauf le mardi, de 9h30 à 12h00 et de 14h00 à 18h00 – En juillet et août, tous les jours sauf le mardi matin, de 10h00 à 18h00

INFO : 05 55 66 66 66 OU 05 55 66 32 12 OU WWW.CITE-TAPISSERIE.FR



DU 1ER JUIN AU 30 SEPTEMBRE 2014

Boussac

Tapisseries et opalines

Exposition de Jean Lurçat

Château de Boussac – De 9h00 à 12h00 et de 14h00 à 17h00

INFO : 05 55 65 07 62



DU 3 AU 21 JUIN 2014
Guéret

« **Hommage à Simon Parouty** »

Exposition de photos animalières, proposée par l'association Entre'Vues

Bibliothèque Multimédia du Grand Guéret et Salle d'exposition Chaminadour – Entrée libre

INFO : 06 58 75 90 61



DU 7 JUIN AU 21 SEPTEMBRE 2014
Aubusson

« **Marc Vaugelade** »

Huile, peinture, émail, aquarelle, Marc Vaugelade expérimente toutes ces techniques avec bonheur et se dirige, dès les années 60, vers la tapisserie, lui aussi influencé par Jean Lurçat

INFO : 05 55 66 32 12 OU WWW.TOURISME-AUBUSSON.COM



DU 16 JUIN AU 29 AOÛT 2014

Guéret

La Chasse en Creuse

Exposition proposée par les Archives départementales de la Creuse – Du lundi au jeudi de 8h30 à 17h00, vendredi de 8h30 à 16h00 – Dans le cadre de cette exposition, 3 conférences : mardi 17 juin à 18h00 par Jean-Pierre Lecrivain et Alain Deteix, jeudi 19 juin à 18h00 par Jean-Marc Moriceau et Cyril Guesnon, mardi 24 juin à 18h00 par Jean-François Ruinaud et Jean-Marc Pere

30 rue Franklin Roosevelt à Guéret

INFO : 05 44 30 26 50 OU HTTP://ARCHIVES.CREUSE.FR

DU 1ER JUILLET AU 31 AOÛT 2014

Aubusson

Exposition estivale de Tapisseries

Les murs de l'Hôtel de Ville accueillent une exposition de prestige – Des pièces contemporaines viennent côtoyer harmonieusement le mobilier des années 30 : fauteuils, écran de cheminée, banquettes recouverts de tapisserie d'Aubusson

INFO : 05 55 66 32 12 OU WWW.TOURISME-CREUSE.COM



DU 4 JUILLET AU 11 AOÛT 2014

Crozant-Villejoint

Exposition

de sculptures céramiques de Laurent Dufour et Marit Kathriner

Arboretum de la Sédelle – Les jeudis, vendredis, samedis, dimanches et lundis, de 14h00 à 18h00

INFO : 05 55 89 83 16 OU HTTP://ARBOSEDELLE.FREE.FR

DU 12 JUILLET AU 29 AOÛT 2014

Lavaveix-les-Mines

17^{ème} Salon international d'Art et d'expression contemporaine

Salon placé sous le signe de la diversité des continents et des styles – Cette année, le thème « Du réel à l'irréel » rassemble 17 artistes confirmés, présentant près de 200 œuvres peintes et sculptées – Organisé par l'association Aproart

Ecole « Les Galibots » – Tous les jours de 14h00 à 19h00

INFO : 06 10 07 93 90 OU WWW.APROART.ASSO.FR

DIVERS



DU 17 JUIN AU 14 SEPTEMBRE 2014
Soubrebost

Sur les pas de Martin Nadaud

Découvrez un lieu dédié à la mémoire et à l'œuvre politique du plus célèbre des maçons de la Creuse – Explorez sa maison, sous forme de jeux et d'énigmes et apprenez à reconnaître les outils du maçon creusois

Maison Martin Nadaud – La Martinèche – Ouvert tous les jours sauf le lundi de 14h30 à 18h30

INFO : 05 55 64 25 15 OU WWW.MARTINADAUD-MARTINECHE.COM



LES 20 JUIN, 20 JUILLET ET 20 SEPTEMBRE 2014
Fontanières

Conférence autour du safran

Véronique Lazérat vous parle de la culture du Crocus sativus, de son histoire et ses vertus – Présentation de produits au safran – 14h30

INFO : 05 55 82 35 40 OU WWW.SAFRANFRANCE.FR

SAMEDI 28 ET DIMANCHE 29 JUIN 2014

La Pougé

Le jardin / villa Lo Tremoulado

Animations sur le thème « Le bien-être au jardin : Harmonie et partage », stands liés au jardin et au bien-être (massages, Qi Gong) – Dimanche, apéro-concert de M. Longy et R. De Miro à 11h00 et concert à 16h30 – Animations de 10h00 à 19h00

INFO : 05 55 62 55 93 (OT) OU WWW.AHUN-CREUSE-TOURISME.FR

DU 4 AU 7 JUILLET 2014

Sardent

10^{ème} Festival « Escapade au pays d'enfants sur scène »

Organisé par l'association Théâtre'enfant, le festival accueille cette année 10 troupes d'enfants venues de toute la France et de Belgique – 10 spectacles sont ainsi présentés à Sardent et un 11^{ème} à Pontarion le 7 juillet – Escapade, c'est aussi des débats, des ateliers théâtre et danse tous les matins, etc

Place du Champ de Foire – Sous chapiteau

INFO : 05 55 64 58 76 OU WWW.THEATRENFANT.FR



DU 7 JUILLET AU 25 AOÛT 2014
Guéret

Nocturnes au Labyrinthe Géant

A la lueur de votre lampe de poche, orientez-vous dans le labyrinthe végétal permanent le plus grand au monde – Tous les lundis et jeudis de 20h30 à minuit, dernières entrées à 22h30

INFO : 05 55 41 01 97 OU WWW.LABYRINTHE-GUERET.FR



DU 11 AU 14 JUILLET 2014

Evaux-les-bains

17ème Festival de Rock & Motos Route 996

Grand rassemblement de motos, acrobaties, concerts rock gratuits

Champ Avel – Du 11 juillet à 20h00 au 14 juillet à minuit

INFO : 06 14 75 04 98 OU WWW.ROUTE996.COM



SAMEDI 12 ET DIMANCHE 13 JUILLET 2014

Chéniers

15ème Marché de Potiers

Le monde de la céramique est réuni, avec plus de 30 créateurs-potiers venus de France et d'Europe – Expositions, projections de films sur la céramique, ateliers, démonstrations de fabrication et de cuisson, conférences

Ecomusée de la Tuilerie de Pouligny – Samedi de 14h00 à 18h00, dimanche de 10h00 à 18h00

INFO : 05 55 62 19 61 OU WWW.TUILERIE-POULIGNY.COM

DU 8 AU 10 AOÛT 2014

Crozant-Villejoint

Festival « La pente douce »

4ème Festival de musiques, danses, contes et spectacles vivants au cœur de la nature, organisé par l'association Oc & Oil

Arboretum de la Sédelle – En journée et soirée

INFO : 02 54 47 28 82 OU HTTP://ARBOSEDELLE.FREE.FR

DIMANCHE 10 AOÛT 2014

Chéniers

5ème Fête des vieux métiers

Démonstrations et animations en costumes d'époque, pour revivre la vie des campagnes creusoises entre 1850 et 1950

Ecomusée de la Tuilerie de Pouligny – De 10h00 à 19h00

INFO : 05 55 62 19 61 OU WWW.TUILERIE-POULIGNY.COM

**FESTIVAL « VOIX D'ÉTÉ EN CREUSE »
DU 21 JUILLET AU 9 AOÛT 2014**

Le chant des voyageurs



Rendez-vous estival incontournable, le Festival « Voix d'été en Creuse » offre, comme à l'accoutumée, la découverte exceptionnelle de l'acoustique des abbayes et églises romanes du département, animées du chant des voyageurs pour cette 29ème édition : chants des pèlerins russes, voyage de la magicienne Médée à travers la Grèce antique, chants des tziganes, des marins, bretons et corses...

LUNDI 21 JUILLET

Felletin

Yann Fanch Kemener chant breton, Aldo Ripoche violoncelle

Chant du terroir, des îles et des légendes bretonnes

Eglise romane – 21h00

VENDREDI 25 JUILLET

Glénic

« Ad amore » Chant Corse quintet vocal féminin
Chants de marins et chansons marinées de Corse

Eglise romane – 21h00

SAMEDI 26 JUILLET

Soumans

« Ad amore » Chant Corse quintet vocal féminin
Chants de marins et chansons marinées de Corse

Eglise romane – 21h00

MERCREDI 30 JUILLET

Evaux-les-Bains

Chœur Sirine de Moscou
Dir. Andrei Kotov

Chants spirituels du peuple russe et des pèlerins de l'ancienne Russie

Abbatiale romane – 21h00

SAMEDI 2 AOÛT

Bourganeuf

Chœur Régional des Jeunes du Limousin
Dir. Patrick Malet

« De Don Quichotte à Carmen »

Eglise romane – 21h00

LUNDI 4 AOÛT

Ahun

Ensemble Stravaganza

« Médée Furioso »

Soprano Hasnaa Bennani,
violon Domitille Gilon,

clavecin Thomas Soltani,
viole de gambe Ronald Martin Alonso

Eglise romane – 21h00

MERCREDI 6 AOÛT

Chambon-sur-Voueize

Maîtrise de Royal Holleway
Université de Londres dir.

Rupert Gough

Chefs d'œuvre de la Renaissance anglaise

Abbatiale romane – 21h00

SAMEDI 9 AOÛT

Bénévent l'Abbaye

« Urs Karpatz » Chants et musiques tziganes

Chants, violons, cymbalum, percussions...

Abbatiale romane – 21h00

LUNDI 11 AOÛT 2014

Thauron

« Au pays des Amérindiens »

Soirée contée – Autour d'un feu, dans l'enceinte du parc aux bisons et chevaux, laissez-vous emporter auprès des indiens d'Amérique au rythme du tambour et des contes de Murielle Richer

Elevage du Palais – 20h30

INFO : 05 55 62 55 93 OU WWW.BISON-NATURE.COM



DU 12 AU 14 SEPTEMBRE 2014

Guéret – Forêt de Chabrières

« Forêt Follies »

Festival nature, où l'arbre est le centre d'intérêt – Toute une structure de village est installée, avec spectacles, animations, expositions, conférences, démonstrations d'artisans, jeux, au beau milieu de la forêt, de jour comme de nuit...

INFO : 05 55 61 97 90 OU WWW.FORETFOLLIES.COM

DU 18 AU 21 SEPTEMBRE 2014

Guéret

9èmes Rencontres de Chaminadour

Cette année, Pierre Michon sur les grands chemins d'Antonin Artaud – Au programme : expositions, projection de films et débats, conférences, lectures, tables rondes, en compagnie d'écrivains, de poètes, d'universitaires, libraires, femmes et hommes de théâtre et plasticiens

Théâtre de La Fabrique, cinéma Le Sénéchal, Musée de la Sénatorerie

INFO : 05 55 52 08 07 OU WWW.CHAMINADOUR.COM

INFO : ADIAM 23 : 05 44 30 24 55 OU WWW.ADIAM.CREUSE.COM
RÉSERVATIONS : OT DE GUÉRET ET OT DES LIEUX DES CONCERTS

Et aussi...

**FOOT BRÉSILIEN :
L'INVENTION
D'UN STYLE**

Par Laurent Lasne
Editions Le Tiers
Livre 15,00 €



2014 : la Coupe du Monde de football se joue au Brésil. Dans le langage parfois convenu des footballeurs, c'est le Mondial qu'il ne faut pas rater, parce qu'il se déroule dans le seul pays qui affiche cinq étoiles sur son maillot lumineux, comme autant de fois où la coupe Jules Rimet a été ramenée à Rio. Les Auriverde sont-ils toujours ces footballeurs géniaux, danseurs de samba voués à un football plaisir, alors que les principes méthodiques du rigoureux modèle européen semblent avoir gagné tous les vestiaires et bancs de touche du monde ? Laurent Lasne, dans un essai passionné et nostalgique, en doute. Sous le titre « Football brésilien, l'invention d'un style », il nous fait revivre les années glorieuses d'un football brésilien populaire et créatif. Des années 50 aux dernières folies des années 80 en passant par le sommet artistique du Mondial 1970 au Mexique, de Pelé et Garrincha jusqu'à Zico et Socrates, ce Brésil-là a écrit des fictions merveilleuses où le gentil, généreux et romantique, gagnait (presque) toujours à la fin.

A revivre pendant ces quelques semaines télévisées où la réalité, comptable de ses exploits et hostile aux insouciantes, nous dessinera le visage d'un vainqueur programmé.

BDC

Les coups de cœur

Service du Conseil Général, la Bibliothèque Départementale de la Creuse est le service public chargé de développer la lecture dans le département, à travers la constitution de collections, la création de bibliothèques, la formation ou encore l'animation culturelle. Des professionnels passionnés, qui vous font partager leurs coups de cœur.

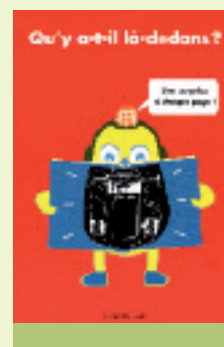
DOCUMENTAIRE

Les chats et les hommes, une histoire extraordinaire

Sous la plume érudite de l'auteur, le lecteur va découvrir l'histoire du chat à travers les âges. Cet historien spécialiste des mythes et légendes offre aux amoureux de ce félin un beau voyage dans le monde mystérieux des chats. Cet ouvrage richement illustré aux textes très documentés donnera peut-être envie à ceux qui le connaissent peu de partir à la découverte de ce bel animal.

Les chats et les hommes, une histoire extraordinaire / Roger Maudhuy - Rennes : Ouest-France, 2013. - 144 pages ; illustrations en couleurs.

ALBUM À PARTIR DE 4 ANS

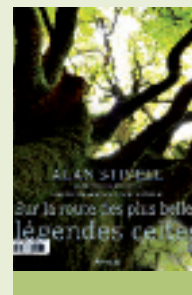
Qu'y a-t-il là-dedans ?

Quel enfant n'a pas rêvé de savoir ce qu'il y a à l'intérieur des objets ? En tenant certaines pages de ce livre à la lumière, il pourra découvrir par transparence l'intérieur d'une voiture, d'un réveil, d'une fusée, et même du corps humain...

Les petits adoreront cette lecture qui leur permet d'être actifs tout au long du livre. Une première approche ludique pour éveiller leur curiosité scientifique.

Qu'y a-t-il là-dedans ? / Okido - Ed. Bayard Jeunesse, 2013. - 13,50 €

DOCUMENT

Sur la route des plus belles légendes celtiques

De la Bretagne au Pays de Galles en passant par l'Irlande et l'Écosse nous partons à la rencontre des plus extraordinaires légendes celtiques.

« Ce livre, je l'ai souhaité accessible à tous, accueillant et évocateur, agréable à lire et à feuilleter », explique Alan Stivell, chanteur celtique emblématique.

Ce très bel ouvrage nous emporte sur les routes de la Celtie et du rêve.

Sur la route des plus belles légendes celtiques / Alan Stivell, Thierry Jolif. - Paris : Arthaud, 2013. - 191 pages ; illustrations en couleurs ; 35,00 €

En application de l'article 9 de la loi n°2002-276 du 27 février 2002 relative à la démocratie de proximité, un espace d'expression libre est réservé aux groupes d'élus de l'Assemblée départementale.

GRUPE DE LA GAUCHE UNIE

Aller de l'avant !



Dans un contexte budgétaire difficile, le Conseil Général de la Creuse n'a pas voulu sacrifier son action sociale. C'est ainsi que nous maintenons nos efforts en direction des personnes âgées et handicapées notamment

pour le maintien à domicile, un souhait qui est cher. Œuvrer au service des personnes âgées notamment c'est faire preuve de solidarité mais c'est aussi permettre à notre département d'innover.

Le déploiement du pack domotique, le projet Télédent de télé médecine dentaire, le transport adapté avec Horizon Limousin Services... sont autant d'avancées qui font que la Creuse est regardée avec intérêt. C'est ainsi, que régulièrement nous recevons des délégations d'autres conseils généraux qui veulent s'inspirer de la prise en charge du vieillissement et de la dépendance dans la Creuse.

Cette politique de proximité démontre la pertinence des conseils généraux. Si la perspective de leur suppression dans les grandes métropoles est tout à fait acceptable, en revanche, leur maintien en zone rurale est indispensable. Comment imaginer l'absence d'échelon entre les grandes régions qui se dessinent et l'intercommunalité ?

Nos citoyens, nos communes ont besoin d'un garant d'égalité territoriale qui ne peut être que le département. Certes la carte administrative du pays doit connaître des mutations, des adaptations mais en aucune façon, nous ne pouvons traiter nos campagnes à la même aune que les grandes villes et les métropoles, d'où la nécessité de conserver notre collectivité. Défendre nos départements ruraux, voilà tout le sens du combat que nous allons engager ces prochaines semaines auprès des Creusoises et des Creusois.

JEAN-LUC LÉGER PRÉSIDENT DU GROUPE DE LA GAUCHE UNIE

GRUPE DE GAUCHE

Gouvernance à la gribouille et sûrement pas de gauche



Après un redécoupage cantonal honteux dans le Sud-est de notre département et sa validation par le décret du 17 février, le Premier Ministre Manuel Valls est allé bien au delà des

craintes que nous avons exprimées lors de la plénière du 7 avril, en annonçant la suppression des départements pour 2021 et la réduction de moitié du nombre des régions. Le 6 mai, le Président confirmait à BFM TV une accélération de la réforme territoriale.

Il y a lieu de s'interroger sur la cohérence de la politique engagée depuis 2 ans dans ce domaine. Car enfin, pourquoi s'être lancé dans une opération de redécoupage cantonal difficile, conflictuelle, si au final on veut supprimer les conseils généraux ?

Dans un tout autre domaine, après avoir imposé 900.000 foyers supplémentaires en 2012 puis 800.000 en 2013, alors qu'un crédit d'impôt était accordé aux entreprises sans effet notoire sur le chômage, le Gouvernement s'aperçoit soudain que 650.000 de ces foyers ne méritaient pas cette pression fiscale. Alors pourquoi l'avoir mise en place ?

Conséquence de cette gouvernance à la gribouille, ce sont les plus modestes, territoires comme catégories sociales, qui payent la note. De quoi désespérer de voter à gauche ! Comment s'étonner de la montée des votes d'exaspération ?

Voilà pourquoi, Philippe Breuil, François Radigon et moi avons décidé de nous désolidariser du groupe de la Majorité et d'assumer notre liberté de parole et de vote.

RENÉ ROULLAND PRÉSIDENT DU GROUPE DE GAUCHE

GRUPE DE LA DROITE RÉPUBLICAINE

La Creuse en liquidation !



Si le Conseil Général était une entreprise privée, cela sentirait le dépôt de bilan car le budget 2013 est à la peine et illustre parfaitement « le changement, c'est maintenant ».

En effet, c'est la première fois que le résultat de

gestion est négatif - 1,036 M€ tandis que l'excédent de gestion passe de 2 chiffres à 1 seul passant de 11,22 à 1,8M€. La capacité d'autofinancement dégringole, les investissements ne cessent de baisser, tandis que les dépenses de fonctionnement augmentent inexorablement ; il ne s'agit plus d'un effet de ciseau mais plutôt d'un effet de couperet : la majorité socialiste l'a armé et Valls va le faire tomber... le couperet !

Alors que notre groupe exhortait la majorité socialiste à freiner les recrutements, à recentrer les compétences, à déprécier des subventions ou participations, voire à décaler des investissements, cette dernière continuait à créer des emplois précaires, à disperser ses interventions et à dépenser hors de ses compétences obligatoires. Bref, à conduire une gestion conservatrice et clientéliste.

Au bord du gouffre, on fait marcher la communication avec le mouvement des Nouvelles Ruralités. C'est dans ce cadre que le Président Lozach lançait le 27 mars un appel au Gouvernement pour la création d'un Ministère de la Ruralité. En écho, réponse le 8 avril de Manuel Valls, suppression des conseils généraux en 2021. Que n'avons-nous pas entendu à chaque séance plénière « gouverner c'est prévoir » mais il aurait fallu surtout appréhender les attentes de notre population, de nos entreprises, de nos espaces, pour adapter la politique du département à notre territoire et devenir un échelon de proximité incontournable dont il aurait été impossible d'envisager la disparition... ou la liquidation.

GÉRARD GAUDIN PRÉSIDENT DU GROUPE DE LA DROITE RÉPUBLICAINE

solidarité

éducation

culture

solidarité

culture



transport

éducation

aménagement

solidarité

CONSULTEZ LE NOUVEAU SITE INTERNET DU CONSEIL GÉNÉRAL

www.creuse.fr

solidarité

éducation

Au quotidien

culture

solidarité

culture

